



شماره گزارش : 40

کارفرما: تعاونی مسکن شمیران

منشور اقلیم سازه
(سهامی خاص)

تاریخ تنظیم : 1402/11/30

مدیر طرح: مهندسین مشاور منشور اقلیم سازه

گزارش عملکرد دوره ای

انجام خدمات مدیریت طرح پروژه مشارکت در ساخت تعاونی مسکن شمیران

بهمن ماه

سال 1402





منشور اقلیم سازه
(سهامی خاص)

پروژه احداث مجتمع تجاری و مسکونی دنیز

عنوان: گزارش ماهیانه بهمن - 1402



قرارداد خدمات مدیریت طرح پروژه مشارکت در

ساخت تعاونی مسکن شمیران

بخش اول: گزارش عملکرد شریک

گزارش ماهیانه شماره 40- بهمن ماه سال 1402

کارفرما: تعاونی مسکن شهرداری منطقه یک تهران (شمیران)

مدیر طرح: شرکت مهندسی مشاور منشور اقلیم سازه

شریک: گروه مهندسی پژمان جوی و همکاران



فهرست مطالب

3.....	مشخصات قرارداد
5.....	فعالیت‌های انجام شده
13.....	عملیات ساخت
45.....	گزارش پیشرفت فیزیکی
48.....	منابع پروژه
52.....	فهرست کارهای پیش بینی شده ماه آتی
54.....	گزارش تصویری



1- خلاصه قرارداد مشارکت:

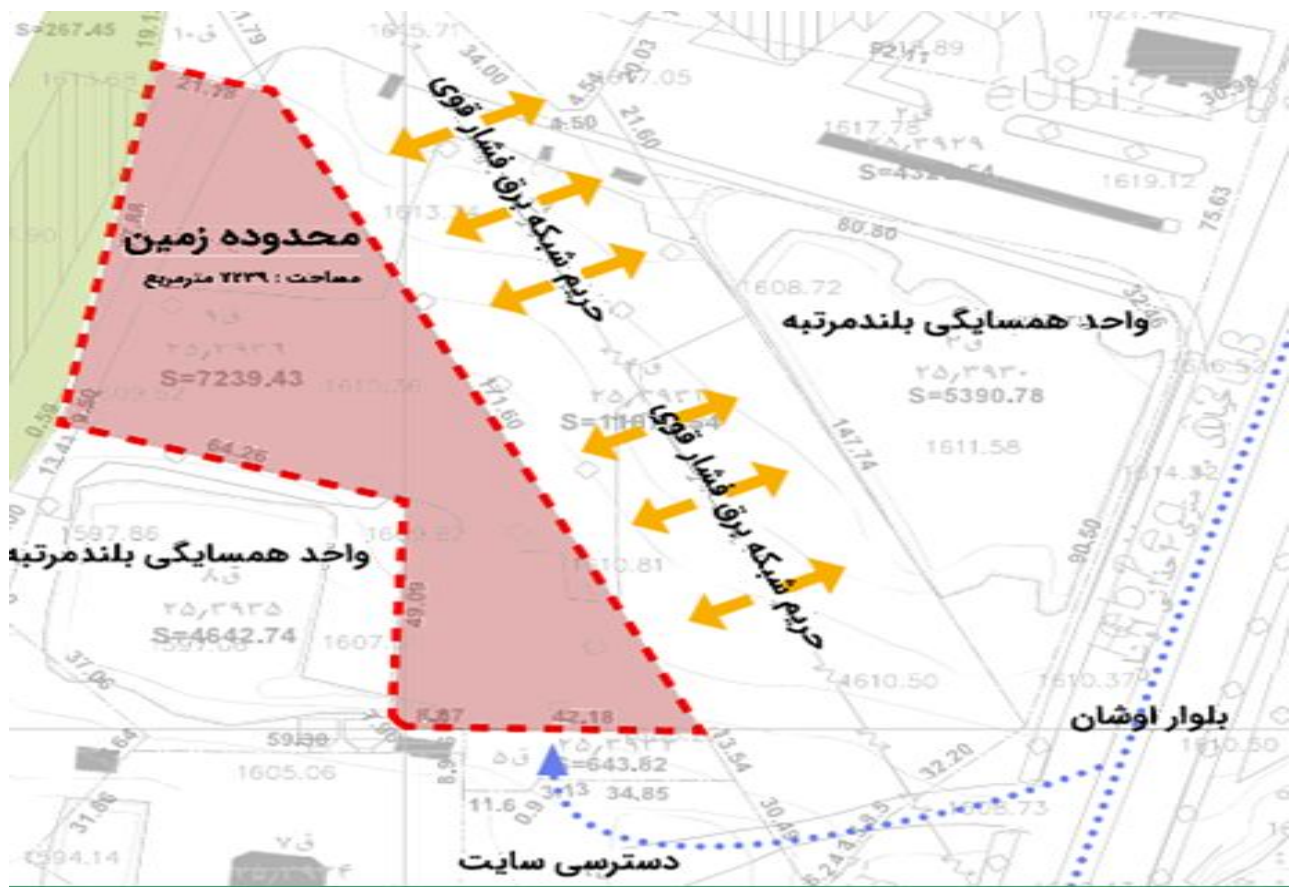
قرارداد شماره 9/ت م/140 مورخ 1399/03/19 با موضوع زیر فی مابین شرکت تعاونی مسکن شمیران کارمندان شهرداری منطقه 1 و گروه مهندسی پژمان جوزی و شرکاء با مشخصات ذیل منعقد گردیده است:
جدول شماره 1 - مشخصات موضوع قرارداد بر اساس پروانه ساختمانی اخذشده توسط تعاونی

ردیف	شرح	توضیحات
1	موضوع و تعهدات کلی قرارداد:	مشارکت در ساخت شش دانگ پلاک ثبتی 25 اصلی از 3936 فرعی، قطعه نهم ملکی شرکت تعاونی مسکن شمیران کارمندان شهرداری منطقه 1 (که شریک متعهد میگردد مطابق پروانه ساختمانی صادره به شماره 10020238 مورخ 12 / 9 / 1391 در پرونده شهرداری 10062903 ضمن پرداخت تمامی هزینه های ساخت نسبت به مدیریت، سرمایه گذاری، طراحی، ساخت کل مجتمع و همچنین تعمیر و نگهداری یکساله تأسیسات و تجهیزات مجتمع، در قطعه زمین متعلق به تعاونی واقع در تهران، بزرگراه ارتش، بلوار اوشان، بلوار 35 متری، جنب پروژه مخابرات به شرح ذیل و انجام محوطه سازی و دیوارکشی کل پروژه و سایر موارد طبق ضوابط شهرسازی و مقررات ملی زمین و مسکن و سایر ضوابط به همراه تجهیز و برچیدن کارگاه با کلیه کارهای مربوطه طبق نقشه های اجرایی و مشخصات فنی که در ادامه اجرای این قرارداد توسط شریک تهیه و به تأیید تعاونی میرسد.
2	طرف اول (تعاونی):	تعاونی مسکن شمیران (کارمندان شهرداری منطقه 1)
3	طرف دوم (شریک):	گروه مهندسی پژمان جوزی و همکاران
4	شماره و تاریخ قرارداد:	قرارداد شماره 9/ت م/140 مورخ 1399/03/19
5	میزان سهم مشارکت	سهم تعاونی: 52 درصد
		سهم شریک: 48 درصد
6	زمانبندی کلی پروژه	مدت قرارداد: 48 ماه
		تاریخ شروع: 1399/03/19
		مدت تجهیز کارگاه: 2 ماه
		مدت طراحی و اجرا: 46 ماه
		دوره نگهداری: 12 ماه پس از تحویل موقت
		تاریخ تحویل موقت: 1403/03/18
		تاریخ تحویل قطعی: 1404/03/18



جدول شماره 2 - مشخصات زمین قرارداد بر اساس پروانه ساختمانی اخذ شده توسط تعاونی

ردیف	شماره پلاک	مساحت عرصه (مترمربع)	کاربری	مساحت زیربنای مجاز طبق پروانه ساختمانی شماره 10020238 مورخ 1391/09/12 (مترمربع)
1	25 اصلی از فرعی 3936 قطعه 9	7225 /72 متر مربع با توجه به توضیحات تبصره 1 بند 1-3 ماده 3 قرارداد و زمین تحویل شده معادل 6873.6 متر مربع بر اساس پلان نقشه برداری شده	مسکونی	67705
			تجاری	3000
			پارکینگ مسکونی	23872
			پارکینگ تجاری	2260
			پله و آسانسور	15013
			محوطه سازی	سطح موجود





2- فعالیت های انجام شده تا کنون:

2-1- موارد حقوقی و قراردادی:

2-1-1- رفع معارض :

- اصلاح ابعاد زمین در جهت رفع هر گونه معارض
- رفع توقیف سند زمین (توضیح اینکه بدلیل عدم پرداخت عوارض مربوط به سازمان تامین اجتماعی سند زمین توقیف بوده است)
- اخذ نامه از شهرداری بابت لزوم خاکبرداری محدوده بین خط گود و زمین ملک مجاور (برج ستاره) و ابلاغ به مالکین مربوطه (تعاونی مسکن مخابرات).
- تمدید جواز ساختمان تا پایان سال 1400

2-2- تامین زیر ساخت ها :

2-2-1- سیستم های ارتباطی:

- اخذ انشعاب تلفن 10 خط
- سیستم سانترال برای خط داخلی تلفن و برقراری شبکه داخلی (Intera Net)
- برقراری اینترنت کابلی و وای فای

2-2-2- برق رسانی:

- تامین برق توسط سه دستگاه ژنراتور 100 کاوا (KVA) و یک دستگاه ژنراتور جدید 550 (KVA)
- اخذ انشعاب برق کارگاهی 250 آمپر

2-2-3- انشعاب گاز کارگاهی:

- اخذ انشعاب گاز کارگاهی با ظرفیت جی 25
- لوله کشی گاز داخل کارگاه جهت موتور خانه

2-2-4- انشعاب آب :

- نصب دو منبع آب (به ظرفیت کل 15000 لیتر) و نصب تصفیه خانه برای مصارف بهداشتی
- تامین آب آشامیدنی توسط تانکر
- خرید انشعاب آب اصلی پروژه

2-3- تجهیز کارگاه :

2-3-1- آماده سازی زمین:

- پیاده سازی نقاط نقشه برداری روی زمین
- تسطیح و حصارکشی دور زمین
- نصب درب ورودی کارگاه
- اجرای فضای سبز ورودی کارگاه
- شن ریزی مستمر جهت جلوگیری از گل و لای شدن مسیر های تردد
- اجرای آسفالت سرد محوطه و بتن ریزی در برخی قسمتهای دارای تردد بالا



2-3-2- تامین فضای استقرار نفرات:

- زیر سازی و اجرای شاسی فلزی جهت نصب کانکس ها
- تهیه و نصب و میلان 25 دستگاه کانکس دفتری (دو دستگاه در اختیار نمایندگان تعاونی)
- تهیه و نصب 35 دستگاه کانکس جهت پیمانکاران جزء و اسکان نیروهای کارگری
- تامین 7 دستگاه کانکس جهت آبدارخانه و سرویس بهداشتی برای مجموعه های دفتری و کارگری
- تامین سرمایش کلیه کانکس ها از طریق کولر آبی و اسپیلت
- تامین گرمایش کلیه کانکس ها از طریق سیستم موتورخانه مرکزی و شوفاژ
- احداث اسکلت فلزی و نصب کانکس در مجاور کانکس های دفتری موجود در حاشیه پیاده رو خیابان دریا
- آماده سازی و تجهیز خوابگاه کارگری استیجاری به ظرفیت حدود 80 نفر جهت اسکان نیروهای ساخت اسکلت بتنی

2-3-3- کنترل تردد و حفاظت فیزیکی پروژه:

- عقد قرارداد حفاظت فیزیکی با گروه حراست مورد تایید نیروی انتظامی و نگهبانی 24 ساعته کارگاه
- نصب و راه اندازی سیستم دوربین مدار بسته شامل 40 دستگاه دوربین در سطح پروژه و مانیتورینگ در کانکس مربوطه
- نصب سیستم کنترل حضور و غیاب
- احداث اتاق نگهبانی 24 ساعته در سه ورودی کارگاه

2-3-4- تامین زمین جهت تجهیز کارگاه:

- اجاره زمین مجاور شرقی به مساحت حدود 11000 متر مربع
- تسطیح زمین و تخلیه نخاله ها و وسایل اضافه از آن
- حصارکشی دور زمین مربوطه
- نصب درب کارگاهی جهت تردد ماشین آلات سنگین
- احداث اتاق نگهبانی 24 ساعته در ورودی زمین
- احداث پارکینگ مسقف جهت خودروهای مدیران

2-3-5- ساختمان های پشتیبانی:

- تامین دو دستگاه کانتینر به عنوان انبار
- احداث فضای انبار روباز بین دو کانتینر
- تامین فضای سایت آرماتور.
- احداث موتورخانه شوفاژ
- برچیدن سقف تعمیرگاه بنا به هشدار ایمنی اداره برق
- ایمن سازی ساختمان تعمیرگاه در مقابل برق فشار قوی و شروع به اجرای سقف غیرفلزی برای آن
- احداث اتاق آزمایشگاه
- نصب تجهیزات آزمایشگاه که به دلیل عدم معرفی آزمایشگاه به مدیریت طرح، امکان کنترل عملکرد آن فقط از طریق بررسی گزارشات آزمایشگاهی امکان پذیر است.

2-3-6- تاسیسات و تجهیزات کارگاهی:

- تامین و نصب کامل یک دستگاه باسکول 60 تن
- تامین و نصب دو دستگاه سیلوی سیمان 100 تنی
- خرید و نصب یکدستگاه بچینگ 0.5 متر مکعبی
- نصب ستون های فلزی، نصب پانل های پیش ساخته و تکمیل دیواره های جداکننده مصالح بچینگ



- تکمیل محل بارگیری تراک ها در بچینگ
- برق رسانی و آبرسانی به بچینگ
- تامین مصالح شن و ماسه و سیمان
- احداث حوضچه پساب دوم بچینگ
- احداث حوضچه پساب سوم
- نصب مخزن ذخیره پساب و خط پمپاژ

7-3-2- تامین ماشین آلات سنگین:

- تامین و نصب مخزن گازوئیل برای سوخت ماشین آلات
- تامین یک دستگاه لودر
- تامین یک دستگاه پمپ بتن زمینی و ملحقات مربوطه
- تامین و اورهال و نصب یک دستگاه تاور کرین 12 تن پتن در ضلع شمالی
- تامین و اورهال و نصب یک دستگاه تاور کرین 8 تن پتن در ضلع غربی
- تامین و اورهال و نصب یک دستگاه تاور کرین 8 تن زوم لاین در ضلع جنوبی
- تامین و نصب سه دستگاه بالابر کارگاهی (آلیماک)
- تامین یک دستگاه میکسر بتن، یک دستگاه باب کت و یک دستگاه بنز خاور و نصب جرثقیل 3 تن بر روی آن
- تامین سه دستگاه تراک میکسر و یک دستگاه پمپ زمینی
- تامین یک دستگاه جرثقیل سه تن
- تامین یک دستگاه جرثقیل 13 تن
- ساخت اتاق سایلنت جهت ژنراتور 500 کا و آ
- تامین تانکر آب جهت تولید بتن و کیورینگ
- تامین یک دستگاه پلیسینگ بوم و انتقال به محل طبقات جهت تسریع در اجرای عملیات بتن ریزی

جدول شماره 1 - گزارش وضعیت پیشرفت وزنی عملیات تجهیز کارگاه (درصد وزنی در کل پروژه معادل 4 درصد)

الف) تجهیز اولیه (35 درصد)

W.B.S	شرح عملیات	واحد	مقدار کل	مقدار انجام شده	درصد انجام شده	درصد وزنی	درصد پیشرفت فیزیکی
3.1.1	تسطیح و محصور کردن زمین	کلی	1	1	100	3	3
3.1.2	تامین تانکر آب و ژنراتور	عدد	3+2	3+2	100	2	2
3.1.3	استقرار کانکسهای دفتری	عدد	25	25	100	45	45
3.1.4	استقرار کانکسهای کارگری	عدد	35	35	100	50	50



جدول شماره 1 - گزارش وضعیت پیشرفت وزنی عملیات تجهیز کارگاه (درصد وزنی در کل پروژه معادل 4 درصد)

ب) احداث ابنیه و تاسیسات پشتیبانی (50 درصد)

W.B.S	شرح عملیات	واحد	مقدار کل	مقدار انجام شده	درصد انجام شده	درصد وزنی	درصد پیشرفت فیزیکی
3.2.1	تامین زمین	کلی	1	1	100	5	5
3.2.2	احداث موتور خانه	کلی	1	1	100	10	10
3.2.3	احداث انبار	کلی	1	1	100	5	5
3.2.4	احداث باسکول	کلی	1	1	100	15	15
3.2.5	احداث آزمایشگاه	کلی	1	1	100	10	10
3.2.6	احداث بچینگ	کلی	1	1	100	35	35
3.2.7	احداث تعمیرگاه	کلی	1	1	100	20	20

پ) اخذ انشعابات تاسیساتی (15 درصد)

W.B.S	شرح عملیات	واحد	مقدار کل	مقدار انجام شده	درصد انجام شده	درصد وزنی	درصد پیشرفت فیزیکی
3.3.1	اخذ انشعاب تلفن و اینترنت	کلی	1	1	100	5	5
3.3.2	اخذ انشعاب گاز	کلی	1	1	100	15	15
3.3.3	اخذ انشعاب برق	کلی	1	1	100	30	30
3.3.4	اخذ انشعاب آب	کلی	1	1	100	50	50

35

جمع کل پیشرفت تجهیز اولیه

50

جمع کل پیشرفت احداث ابنیه و تاسیسات پشتیبانی

15

جمع کل پیشرفت اخذ انشعابات تاسیساتی

4 درصد

جمع کل پیشرفت فیزیکی عملیات تجهیز کارگاه



2-4- طراحی:

توضیح: (بنا بر اطلاعات اخذ شده از شریک محترم و جلسات برگزار شده) همزمان با عقد قرارداد تاکنون اقدامات زیر در فرایند طراحی انجام شده است.

1-2-4- پایدارسازی (اتمام عملیات)

- انتخاب و عقد قرارداد با پیمانکار (شرکت بسپار پی ایرانیان)
- بازدید میدانی و مطالعات زمین شناسی
- طراحی سیستم پایدارسازی گود
- طراحی سیستم پایدارسازی مجاور برج ستاره

2-2-4- طراحی اصلی ساختمان:

- عقد قرارداد با تیم های طراحی
- تهیه طرح اولیه معماری و ارائه به تعاونی
- تنظیم جدول تفکیک واحد ها بر اساس ایده نهایی و نقشه های فاز یک تهیه شده و تقسیم بندی واحد ها بین طرفین قرارداد (تعاونی و شریک)
- نهایی شدن هماهنگی بین تیم های طراحی
- آماده شدن نقشه های سازه ای فونداسیون و اسکلت سازه و سقف تا تراز صفر
- بخشی از نقشه های فاز دو طراحی در دیسپلینهای معماری ، سازه ، برق و مکانیک به این مشاور تحویل گردیده است

3-2-4- طراحی سیستم زهکشی:

- انتخاب و عقد قرارداد با پیمانکار سیستم زهکشی
- نهایی شدن طراحی سیستم زهکشی
- اتمام عملیات زهکشی بخش شمالی و جنوبی

4-2-4- طراحی سیستم ارتینگ:

- انتخاب و عقد قرارداد با پیمانکار سیستم ارتینگ.
- تا کنون نقشه ها، مشخصات فنی و محاسبات لازم بطور کامل به مدیریت طرح ارسال نگردیده است.
- شروع عملیات اجرائی در بخشهای شمالی و جنوبی.

5-2-4- طراحی مرحله دوم و تفصیلی:

- در تاریخ 1401/06/16 بخشی از نقشه های فاز دو اریه گردیده است اما تا کنون هیچگونه نقشه تفصیلی ، مشخصات اجرایی، مشخصات فنی و دفترچه محاسبات در بخشهای معماری ، سازه، برق و مکانیک به این مشاور ارسال نگردیده است.



جدول شماره 4 - گزارش پیشرفت وزنی عملیات طراحی و برنامه ریزی (درصد وزنی در کل پروژه معادل 3 درصد)							
الف) طراحی مرحله اول (25 درصد)							
W.B.S	شرح عملیات	واحد	مقدار کل	مقدار انجام شده	درصد انجام شده	درصد وزنی	درصد پیشرفت فیزیکی
2.1.1	نقشه برداری	کلی	1	1	100	5	5
2.2.2	مطالعات زمین شناسی	کلی	1	1	100	5	5
2.2.3	نقشه های اولیه معماری	کلی	1	0.95	95	40	38
2.2.4	مطالعات اولیه سازه	کلی	1	0.95	95	30	28.5
2.2.5	هماهنگی سازه و معماری	کلی	1	0.95	95	20	19
ب) برنامه ریزی و مجوزها (5 درصد)							
W.B.S	شرح عملیات	واحد	مقدار کل	مقدار انجام شده	درصد انجام شده	درصد وزنی	درصد پیشرفت فیزیکی
2.2.1	برنامه زمانبندی کلی	کلی	1	0.95	95	20	19
2.2.2	پوشش های بیمه ای پروژه	کلی	1	0.5	50	80	40
پ) طراحی مرحله دوم (50 درصد)							
W.B.S	شرح عملیات	واحد	مقدار کل	مقدار انجام شده	درصد انجام شده	درصد وزنی	درصد پیشرفت فیزیکی
2.3.1	نقشه های مرحله دوم معماری	کلی	1	0.85	85	30	25.5
2.3.2	نقشه های مرحله دوم سازه	کلی	1	0.85	85	25	21.25
2.3.3	نقشه های مرحله دوم مکانیک	کلی	1	0.75	75	20	15
2.3.4	نقشه های مرحله دوم برق	کلی	1	0.75	75	15	11.25

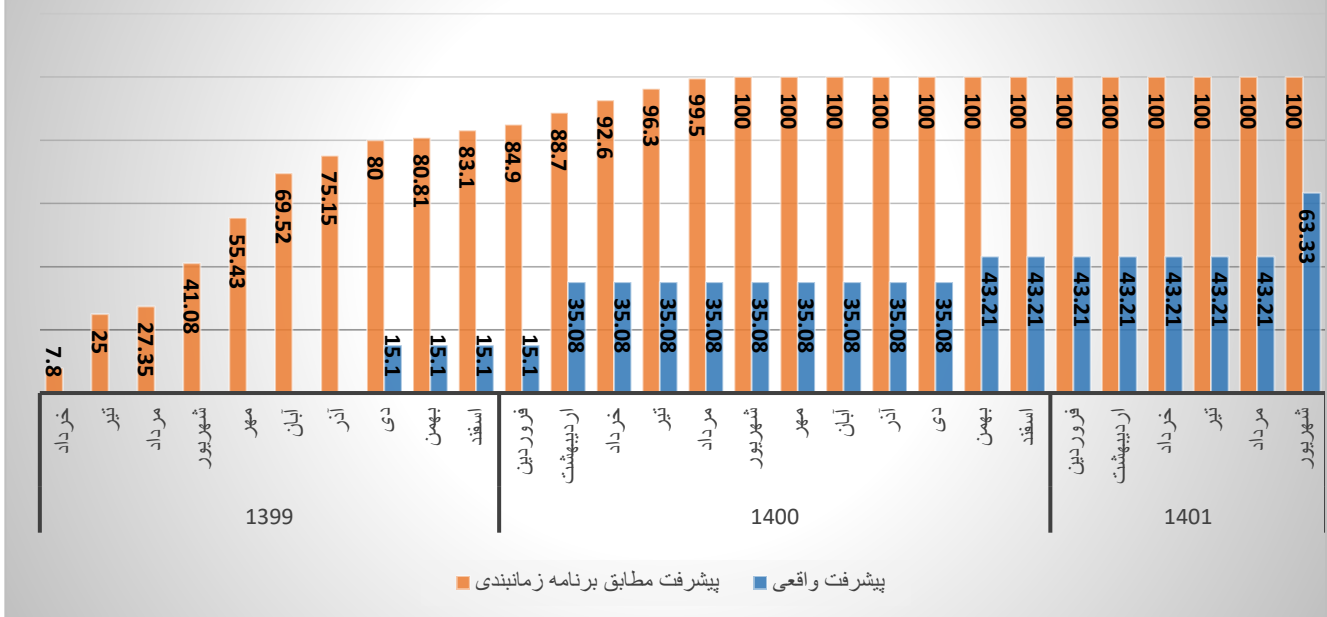


جدول شماره 4 - گزارش پیشرفت وزنی عملیات طراحی و برنامه ریزی (درصد وزنی در کل پروژه معادل 3 درصد)

W.B.S	شرح عملیات	واحد	مقدار کل	مقدار انجام شده	درصد انجام شده	درصد وزنی	درصد پیشرفت فیزیکی
2.3.5	هماهنگی بین دیسپلینها و نهایی شدن مرحله دوم	کلی	1	40	40	10	4
(ت) طراحی تفصیلی (20 درصد)							
2.4.1	نقشه های تفصیلی معماری	کلی	1	0	0	30	0
2.4.2	نقشه های تفصیلی سازه	کلی	1	0	0	20	0
2.4.3	نقشه های معماری داخلی	کلی	1	0	0	25	0
2.4.4	نقشه های تفصیلی مکانیک	کلی	1	0	0	15	0
2.4.5	نقشه های تفصیلی برق	کلی	1	0	0	10	0
23.88	جمع کل پیشرفت طراحی مرحله اول						
2.95	جمع کل پیشرفت برنامه ریزی و مجوزها						
36.5	جمع کل طراحی مرحله دوم						
0	جمع کل طراحی تفصیلی						
1.9 درصد	جمع کل پیشرفت فیزیکی عملیات طراحی و برنامه ریزی						
3 درصد	پیشرفت فیزیکی مورد انتظار طبق برنامه زمانبندی تفصیلی در پایان بهمن ماه سال 1402						
1/1- درصد	وضعیت تقدم (+) و یا تاخر (-) عملیات اجرایی نسبت به برنامه زمانبندی تفصیلی						



نمودار پیشرفت ستونی عملیات طراحی و برنامه ریزی



3- عملیات ساخت:

3-1- عملیات خاکبرداری:

3-1-1- عملیات گودبرداری:

نظر به اینکه مطابق طرح اولیه ساختمان موضوع قرارداد مشتمل بر هفت طبقه منفی جهت تامین پارکینگهای مورد نیاز میباشد، نیاز به گودبرداری از سطح زمین به عمق بین 24 تا 30 متر الزامی بوده که حجم عملیات خاکبرداری حدود 162.000 متر مکعب با استفاده از ماشین آلات زیر و توضیحات تکمیلی، توسط شریک محترم صورت پذیرفته است:

- بیل مکانیکی از یک تا چهار دستگاه با توجه به نیاز
- پیکور دو دستگاه در مقاطع مورد نیاز
- لودر یک دستگاه
- بولدوزر به صورت مقطعی یک دستگاه
- کمپرسی بین 10 تا 35 دستگاه در روز و بسته به میزان مورد نیاز که در مجموع با توجه به آمار اخذ شده از نگرهبانی کارگاه، تعداد 16156 سرویس خاک از پروژه به بیرون حمل گردیده است.
- بیل بوم بلند و جرثقیل بوم خشک از هر کدام یک دستگاه که در دو ماه انتهایی عملیات جهت جمع آوری رمپ مورد استفاده قرار گرفته شد.
- عملیات گود برداری در تاریخ 1399/05/03 از بخش شمالی زمین شروع گردیده است.
- عملیات برچیدن رمپ در انتهایی ضلع جنوبی و اتمام گودبرداری کامل پروژه در تاریخ 1400/07/21 به اتمام رسید.

3-1-1. عملیات پایدار سازی:



سیستم پایدار سازی دیوارهای گودبرداری به صورت نیلینگ در محلهای مجاز و چاه برلنی در مجاورت ساختمانهای همسایه طراحی گردیده که در مجموع در کل پروژه جهت پایدار سازی دیواره های گودبرداری، به تعداد 1413 گمانه به طول 24442 متر طول حفاری، استرند گذاری و تزریق گردیده و جمعاً 10028 متر مربع مش گذاری و شاتکریت صورت پذیرفته است.

- دریل واگن از دو تا سه دستگاه با توجه به نیاز.
- کمپرستور از دو تا چهار دستگاه با توجه به نیاز.
- از تعداد 1413 عدد گمانه احداث شده، بر روی تعداد 1171 گمانه عملیات تست کشش صورت پذیرفته که نتایج حاصله مورد تایید بودند.
- تعداد کل ستونهای برلنی معادل 32 عدد که 24 عدد از آنها در مجاورت برج ستاره صورت پذیرفته است و ارتفاع آنها از تراز زیر فونداسیون برج ستاره تا چهار متر زیر فونداسیون برج دنیز و به میزان کل 535 متر طول صورت پذیرفته است.
- عملیات پایدار سازی در تاریخ 1399/06/23 از محل قسمت شمالی شروع گردید.
- عملیات پایدار سازی در تاریخ 1400/06/23 در محل برچیدن رمپ ورودی گود به اتمام رسید.

جدول شماره 5 - گزارش پیشرفت وزنی عملیات گود برداری و تحکیم (درصد وزنی در کل پروژه معادل 7.5 درصد)							
الف) پارت شمالی (65 درصد)							
W.B.S	شرح عملیات	واحد	مقدار کل	مقدار انجام شده	درصد انجام شده	درصد وزنی	درصد پیشرفت فیزیکی
4.1.1.2	دیو و حمل خاک	M3	86867	86867	100	20	20
4.1.1.3	پایدار سازی دیواره شمالی	M2	2067	2067	100	20	20
4.1.1.4	پایدار سازی دیواره شرقی	M2	2683	2683	100	40	40
4.1.1.6	خاکبرداری کنار ملک 14 چاه	M3	12500	12500	100	1	1
4.1.1.7	پایدار سازی بخش شمالی ضلع غربی	M2	548	548	100	5	5
4.1.1.8	14 چاه برلنی شمالی	عدد	14	14	100	5	5
4.1.1.9	پایدار سازی 14 چاه برلنی	M2	584	584	100	9	9
ب) پارت جنوبی (35 درصد)							



جدول شماره 5 - گزارش پیشرفت وزنی عملیات گود برداری و تحکیم (درصد وزنی در کل پروژه معادل 7.5 درصد)

W.B.S	شرح عملیات	واحد	مقدار کل	مقدار انجام شده	درصد انجام شده	درصد وزنی	درصد پیشرفت فیزیکی
4.2.1.1	دپو و حمل خاک	M3	29667	29667	100	17	17
4.2.1.2	خاکبرداری کنار ملک 17 چاه	M3	13850	13850	100	3	3
4.2.1.3	اجرای 17 چاه برلنی	عدد	17	17	100	9	9
4.2.1.4	پایدار سازی 17 چاه برلنی	M2	650	650	100	19	19
4.2.1.5	پایدار سازی بخش جنوبی	M2	814	814	100	9	9
4.2.1.6	برچیدن رمپ	M3	22019	22019	100	9	9
4.2.1.7	پایدار سازی ضلع شرقی	M2	1962	1962	100	14	14
4.2.1.8	پایدار سازی ضلع جنوبی	M2	752	752	100	17	17
4.2.1.9	برچیدن کارگاه پایدار سازی	کلی	1	1	100	3	3
65	جمع کل پیشرفت پارت شمالی						
35	جمع کل پیشرفت پارت جنوبی						
7/50 درصد	جمع کل پیشرفت فیزیکی عملیات گود برداری و تحکیم						
7/50 درصد	پیشرفت فیزیکی مورد انتظار طبق برنامه زمانبندی تفصیلی در پایان بهمن ماه سال 1402						
0/00	وضعیت تقدم (+) و یا تاخر (-) عملیات اجرایی نسبت به برنامه زمانبندی تفصیلی						



جدول شماره 6 - گزارش پیشرفت وزنی سیستم زهکشی و فونداسیون ساختمان (درصد وزنی در کل پروژه معادل 3.75)

الف) پارت شمالی (60 درصد)

درصد پیشرفت فیزیکی	درصد وزنی	درصد انجام شده	مقدار انجام شده	مقدار کل	واحد	شرح عملیات	W.B.S
15	15	100	448	448	M	اجرای زهکش کف	4.2.1.1
5	5	100	3	3	عدد	اجرای چاه آسانسورهای 1 تا 3	4.2.1.2
70	70	100	3646.5	3646.5	M2	اجرای فونداسیون	4.2.1.3
10	10	100	2	2	عدد	نصب تاور کرین و آلیماک	4.2.1.4

ب) پارت جنوبی (40 درصد)

درصد پیشرفت فیزیکی	درصد وزنی	درصد انجام شده	مقدار انجام شده	مقدار کل	واحد	شرح عملیات	W.B.S
15	15	100	299	299	M	اجرای زهکش کف	4.2.1.1
5	5	100	2	2	عدد	اجرای چاه آسانسورهای 4 و 5	4.2.1.2
70	70	100	2427.64	2427.64	M2	اجرای فونداسیون	4.2.1.3
10	10	100	2	2	عدد	نصب تاور کرین دوم و سوم	4.2.1.4

60

جمع کل پیشرفت پارت شمالی

40

جمع کل پیشرفت پارت جنوبی

3.75

جمع کل پیشرفت فیزیکی سیستم زهکشی و فونداسیون ساختمان

3.75

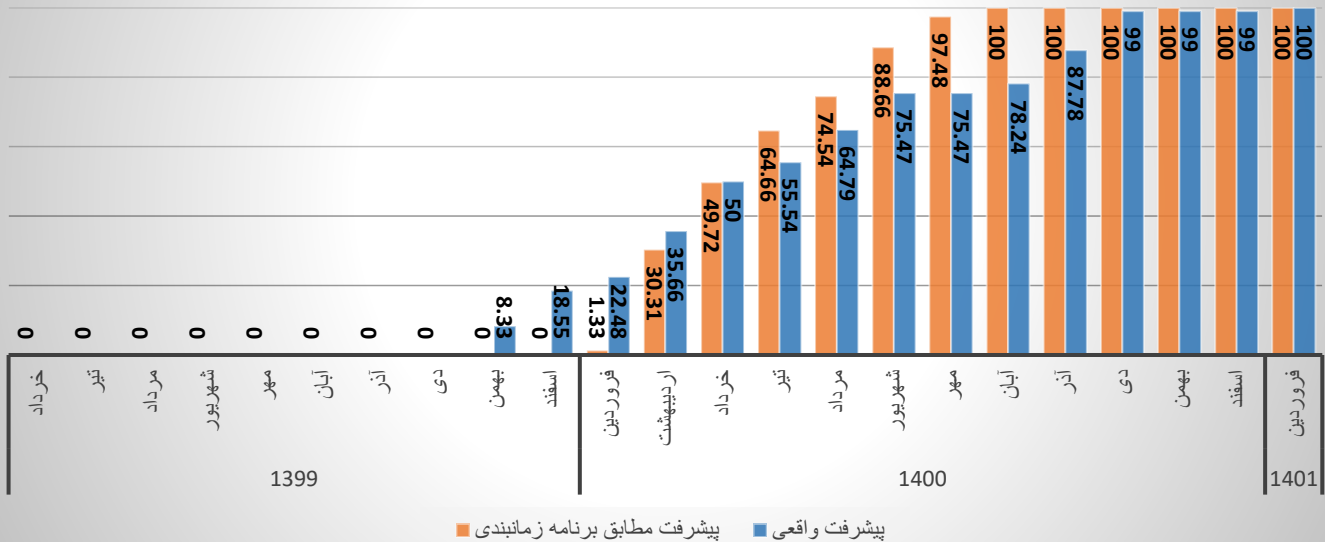
پیشرفت فیزیکی مورد انتظار طبق برنامه زمانبندی تفصیلی در پایان بهمن ماه سال 1402

0

وضعیت تقدم (+) و یا تاخر (-) عملیات اجرایی نسبت به برنامه زمانبندی تفصیلی



نمودار ستونی پیشرفت عملیات زهکشی و فونداسیون



3-3 عملیات اجرای سازه اسکلت بتنی و سقفهای طبقات زیر زمینی:

سازه اسکلت فلزی شامل دیوارهای حائل تا تراز زمین طبیعی، دیوارهای برشی، ستونها و نهایتاً سیستم سقف به شرح زیر میباشد که در این راستا اقدامات و تجهیزاتی زیر در محل پروژه مستقر گردیده است:

- تامین محل سکونت کارگران در جنب کارگاه به ظرفیت 80 نفر که در حال حاضر حدود 100 نفر از فضای فوق استفاده مینمایند.
- تامین تعداد چهار دستگاه خم کن هیدرولیکی.
- تامین دو دستگاه برش هیدرولیکی آرماتور.
- تامین دو دستگاه خاموت زن.
- تامین سه دستگاه رزوه زن آرماتور جهت اجرای اتصالات مکانیکی.
- تامین قالبهای یکپارچه فلزی جهت اجرای دیوارهای حائل.
- تامین قالبهای فلزی یکپارچه جهت اجرای ستونها.
- عملیات اجرای دیوارهای حائل و برشی، ستونها و سقف طبقه 7- در قسمت شمالی و به مساحت 3647 متر مربع در تاریخ 1400/03/23 شروع گردیده و در تاریخ 1400/05/30 به اتمام رسید.
- عملیات اجرای دیوارهای حائل و برشی، ستونها و سقف طبقه 6- در قسمت شمالی و به مساحت 3647 متر مربع در تاریخ 1400/04/14 شروع گردیده و در تاریخ 1400/06/24 به اتمام رسید.
- عملیات اجرای دیوارهای حائل و برشی، ستونها و سقف طبقه 5- در قسمت شمالی و به مساحت 3647 متر مربع در تاریخ 1400/05/11 شروع گردیده و در تاریخ 1400/07/17 به اتمام رسید.
- عملیات اجرای دیوارهای حائل و برشی، ستونها و سقف طبقه 4- در قسمت شمالی و به مساحت 3647 متر مربع در تاریخ 1400/06/05 شروع گردیده و در تاریخ 1400/08/13 به اتمام رسید.



- عملیات اجرای دیوارهای حائل و برشی، ستونها و سقف طبقه 3- در قسمت شمالی و به مساحت 3647 متر مربع در تاریخ 1400/06/30 شروع گردیده و در تاریخ 1400/11/17 به اتمام رسید.
- عملیات اجرای دیوارهای حائل و برشی، ستونها و سقف طبقه 2- در قسمت شمالی و به مساحت 3647 متر مربع در تاریخ 1400/07/24 شروع گردیده و در تاریخ 1400/12/05 به اتمام رسید.
- عملیات اجرای دیوارهای حائل و برشی، ستونها و سقف طبقه 1- در قسمت شمالی و به مساحت 3647 متر مربع در تاریخ 1400/08/19 شروع گردیده و در تاریخ 1401/02/12 به اتمام رسید.
- عملیات اجرای دیوارهای حائل و برشی، ستونها و سقف طبقه 7- در قسمت جنوبی و به مساحت 2428 متر مربع در تاریخ 1400/09/07 شروع گردیده و در تاریخ 1400/12/03 به اتمام رسید.
- عملیات اجرای دیوارهای حائل و برشی، ستونها و سقف طبقه 6- در قسمت جنوبی و به مساحت 2428 متر مربع در تاریخ 1400/08/29 شروع گردیده و در تاریخ 1401/01/14 به اتمام رسید.
- عملیات اجرای دیوارهای حائل و برشی، ستونها و سقف طبقه 5- در قسمت جنوبی و به مساحت 2428 متر مربع در تاریخ 1400/09/20 شروع گردیده و در تاریخ 1401/02/11 به اتمام رسید.
- عملیات اجرای دیوارهای حائل و برشی، ستونها و سقف طبقه 4- در قسمت جنوبی و به مساحت 2428 متر مربع در تاریخ 1400/10/12 شروع گردیده و در تاریخ 1401/03/08 به اتمام رسید.
- عملیات اجرای دیوارهای حائل و برشی، ستونها و سقف طبقه 3- در قسمت جنوبی و به مساحت 2428 متر مربع در تاریخ 1400/11/13 شروع گردیده و در تاریخ 1401/03/27 به اتمام رسید.
- عملیات اجرای دیوارهای حائل و برشی، ستونها و سقف طبقه 2- در قسمت جنوبی و به مساحت 2428 متر مربع در تاریخ 1400/11/13 شروع گردیده و در تاریخ 1401/04/31 به اتمام رسید.
- عملیات اجرای دیوارهای حائل و برشی، ستونها و سقف طبقه 1- در قسمت جنوبی و به مساحت 2184 متر مربع در تاریخ 1400/11/13 شروع گردیده و در تاریخ 1401/06/11 به اتمام رسید.
- عملیات اجرایی ساخت رمپ تجاری در طبقه 1- به همکف در تاریخ 1401/04/03 شروع و در تاریخ 1401/05/30 به اتمام رسید.



جدول شماره 7 - گزارش پیشرفت وزنی عملیات اجرای اسکلت سازه بتنی و سقفهای زیر زمینی (درصد وزنی در کل پروژه معادل 4.5 درصد میباشد)

الف) پارت شمالی (60 درصد)

درصد پیشرفت فیزیکی	درصد وزنی	درصد انجام شده	مقدار انجام شده	مقدار کل	واحد	شرح عملیات	W.B.S
15	15	100	3646/5	3646/5	M2	طبقه منفی هفت شمالی	4.3.1.1
15	15	100	3646/5	3646/5	M2	طبقه منفی شش شمالی	4.3.1.2
15	15	100	3646/5	3646/5	M2	طبقه منفی پنج شمالی	4.3.1.3
15	15	100	3646/5	3646/5	M2	طبقه منفی چهار شمالی	4.3.1.4
14	14	100	3646/5	3646/5	M2	طبقه منفی سه شمالی	4.3.1.5
13	13	100	3646/5	3646/5	M2	طبقه منفی دو شمالی	4.3.1.6
13	13	100	3646/5	3646/5	M2	طبقه منفی یک شمالی	4.3.1.7

ب) پارت جنوبی (40 درصد)

درصد پیشرفت فیزیکی	درصد وزنی	درصد انجام شده	مقدار انجام شده	مقدار کل	واحد	شرح عملیات	W.B.S
15	15	100	2427/64	2427/64	M2	طبقه منفی هفت جنوبی	4.3.2.1
15	15	100	2427/64	2427/64	M2	طبقه منفی شش جنوبی	4.3.2.2
15	15	100	2427/64	2427/64	M2	طبقه منفی پنج جنوبی	4.3.2.3
100	15	100	2427/64	2427/64	M2	طبقه منفی چهار جنوبی	4.3.2.4
14	14	100	2427/64	2427/64	M2	طبقه منفی سه جنوبی	4.3.2.5
13	13	100	2427/64	2427/64	M2	طبقه منفی دو جنوبی	4.3.2.6
13	13	100	2427.64	2427.64	M2	طبقه منفی یک جنوبی	4.3.2.7

جمع کل پیشرفت پارت شمالی

60

جمع کل پیشرفت پارت جنوبی

40

جمع کل پیشرفت فیزیکی عملیات اجرای اسکلت سازه بتنی و سقفهای زیر زمینی

4/5

پیشرفت فیزیکی مورد انتظار طبق برنامه زمانبندی تفصیلی در پایان بهمن ماه سال 1402

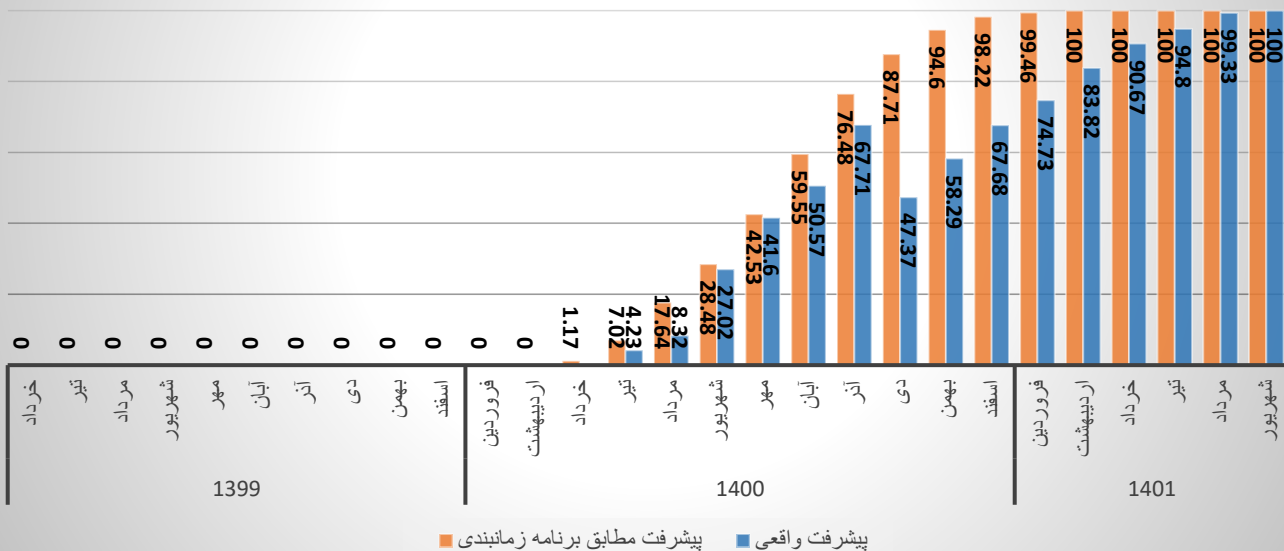
4/5

وضعیت تقدم (+) و یا تاخر (-) عملیات اجرایی نسبت به برنامه زمانبندی تفصیلی

-0/0



نمودار ستونی پیشرفت عملیات اجرای اسکلت سازه بتنی و سقف های زیر زمینی



3-4 عملیات اجرای سازه اسکلت بتنی و سقفهای طبقات روی زمینی:

- عملیات اجرای ستونها و سقف طبقه همکف در قسمت شمالی و به مساحت 3506 متر مربع در تاریخ 1400/12/28 شروع گردیده و در تاریخ 1401/08/10 به اتمام رسید.
- عملیات اجرای ستونها و سقف طبقه مزانین در تاریخ 1401/06/1 آغاز گردید و در تاریخ 1401/10/20 به پایان رسید.
- عملیات اجرای ستونها و سقف طبقه اول تجاری به مساحت 1133 متر مربع از تاریخ 1401/05/09 آغاز گردیده و در تاریخ 1401/08/19 به اتمام رسید.
- عملیات اجرای ستونها و سقف طبقه دوم تجاری به مساحت 1133 متر مربع از تاریخ 1401/08/21 آغاز گردیده و در تاریخ 1401/10/30 به اتمام رسید.
- عملیات اجرای ستونها و سقف طبقه اول شمالی به مساحت 2086 متر مربع در تاریخ 1401/09/02 شروع گردیده و در تاریخ 1401/11/30 به اتمام رسید.
- عملیات ستونها و سقف طبقه دوم شمالی از تاریخ 1401/09/22 به مساحت 2035 متر مربع شروع گردیده و تا تاریخ 1401/12/01 به اتمام رسید.



- عملیات ستونها و سقف طبقه سوم شمالی به مساحت 2035 متر مربع از تاریخ 1401/10/20 شروع گردید و تا تاریخ 1402/02/05 به اتمام رسید.
- عملیات ستونها و سقف طبقه چهارم شمالی در تاریخ 1402/01/21 به مساحت 2035 متر مربع شروع گردید و تا 1402/03/02 به اتمام رسید.
- عملیات ستونها و سقف طبقه پنجم شمالی در تاریخ 1402/02/21 به مساحت 2035 متر مربع شروع گردید و تا 1402/03/31 به اتمام رسید.
- عملیات ستونها و سقف طبقه ششم شمالی در تاریخ 1402/03/13 به مساحت 2035 متر مربع شروع گردید و تا تاریخ 1402/05/01 به اتمام رسید.
- عملیات ستونها و سقف طبقه هفتم شمالی در تاریخ 1402/04/19 به مساحت 2035 متر مربع شروع گردید و تا تاریخ 1402/08/10 به اتمام رسید.
- عملیات ستونها و سقف طبقه هشتم شمالی در تاریخ 1402/06/07 به مساحت 2380 متر مربع شروع گردید و تا تاریخ 1402/09/29 به اتمام رسید.
- عملیات ستونها و سقف طبقه نهم شمالی در تاریخ 1402/09/05 به مساحت 2380 متر مربع شروع گردید و تا تاریخ 1402/10/20 به اتمام رسید.
- عملیات ستونها و سقف طبقه دهم شمالی در تاریخ 1402/09/25 به مساحت 1300 متر مربع شروع گردید و تا تاریخ 1402/11/30 ادامه دارد.
- عملیات ستونها و سقف طبقه 11 شمالی در تاریخ 1402/11/1 به مساحت 400 متر مربع شروع گردید و تا تاریخ 1402/11/30 ادامه دارد.



- عملیات ستونها و سقف طبقه مزانین جنوبی به مساحت 1688 متر مربع از تاریخ 1401/08/22 شروع گردیده و تا تاریخ 1401/11/30 به اتمام رسید.
- عملیات ستونها و سقف طبقه اول جنوبی به مساحت 1688 متر مربع از تاریخ 1401/11/02 شروع گردید و تا تاریخ 1402/02/11 به اتمام رسید .
- عملیات ستونها و سقف طبقه دوم جنوبی به مساحت 1647 متر مربع در تاریخ 1402/01/21 شروع گردیده و تا تاریخ 1402/02/31 به اتمام رسید . .
- عملیات ستونها و سقف طبقه سوم جنوبی به مساحت 1647 متر مربع در تاریخ 1402/02/21 شروع گردیده و تا تاریخ 1402/06/31 به اتمام رسید .
- عملیات ستونها و سقف طبقه چهارم جنوبی به مساحت 1647 متر مربع در تاریخ 1402/03/21 شروع گردیده و تا تاریخ 1402/06/31 به اتمام رسید .
- عملیات ستونها و سقف طبقه پنجم جنوبی به مساحت 1647 متر مربع در تاریخ 1402/05/28 شروع گردیده و تا تاریخ 1402/07/11 به اتمام رسید .
- عملیات ستونها و سقف طبقه ششم جنوبی به مساحت 1647 متر مربع در تاریخ 1402/06/15 شروع گردیده و تا تاریخ 1402/08/20 به اتمام رسید .
- عملیات ستونها و سقف طبقه هفتم جنوبی به مساحت 1647 متر مربع در تاریخ 1402/08/03 شروع گردید و تا تاریخ 1402/09/30 به اتمام رسید
- عملیات ستونها و سقف طبقه هشتم جنوبی در تاریخ 1402/09/05 به مساحت 1862 متر مربع شروع گردید و تا تاریخ 1402/11/30 به اتمام رسید .
- عملیات ستونها و سقف طبقه نهم جنوبی در تاریخ 1402/11/05 به مساحت 400 متر مربع شروع گردید و تا تاریخ 1402/11/30 ادامه دارد .

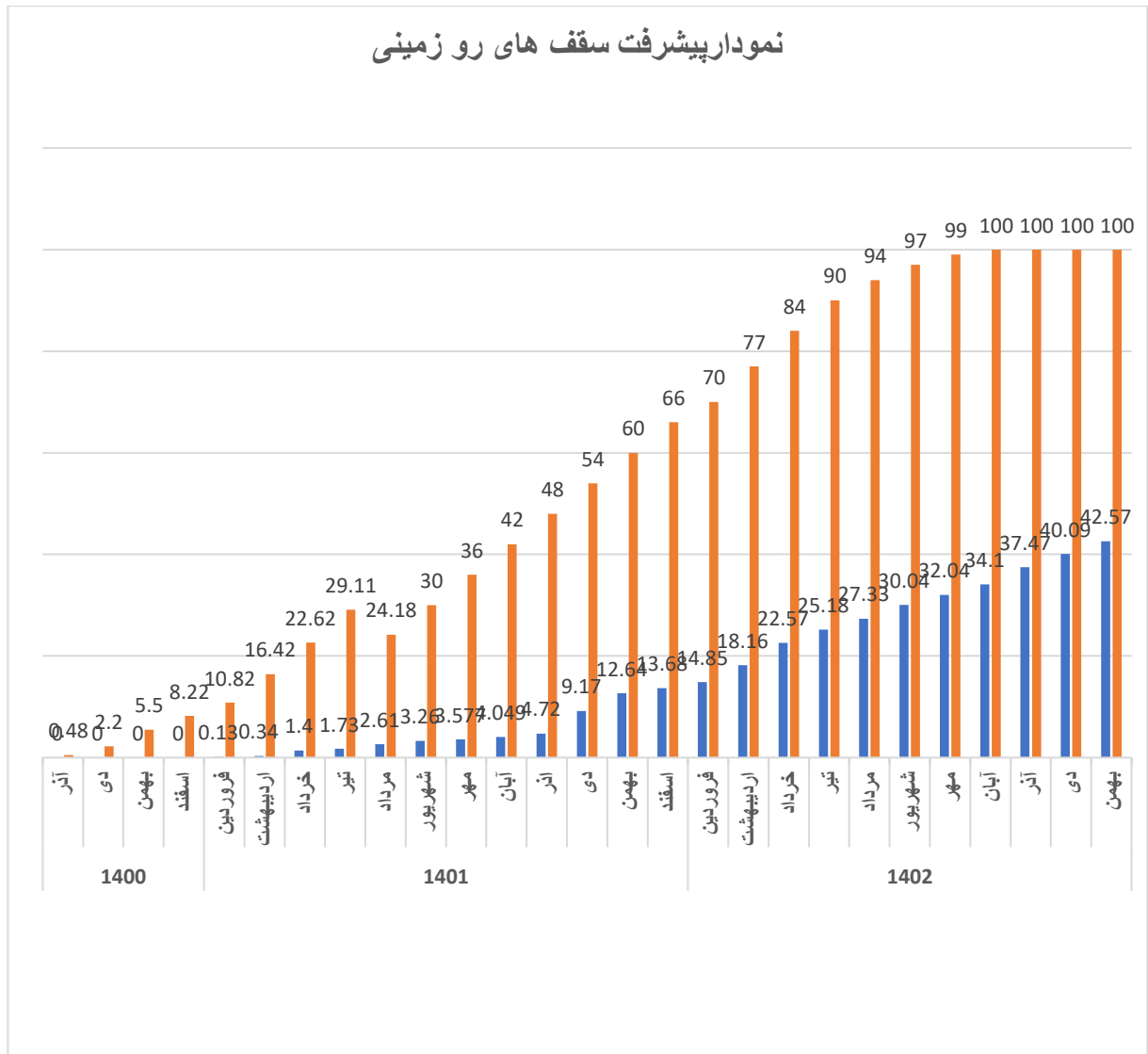
جدول شماره 8 - گزارش وضعیت پیشرفت وزنی عملیات اجرای اسکلت سازه بتنی و سقفهای رو زمینی (درصد وزنی در کل پروژه معادل 10.5 درصد میباشد)							
الف) پارت شمالی (60 درصد)							
W.B.S	شرح عملیات	واحد	مقدار کل	مقدار انجام شده	درصد انجام شده	درصد وزنی	درصد پیشرفت فیزیکی
4.4.1.1	طبقه همکف	M2	3506	3506	100.00	4	4.00
4.4.1.2	طبقه مزانین	M2	507	507	100.00	2	2.00
4.4.1.3	طبقه 1	M2	2086	2086	100.00	4	4.00
4.4.1.4	طبقه 2	M2	2035	2035	100.00	4.00	4.00



4.00	4.00	100.00	2035	2035	M2	طبقه 3	4.4.1.5
4.00	4.00	100.00	2035	2035	M2	طبقه 4	4.4.1.6
4.00	4.00	100.00	2035	2035	M2	طبقه 5	4.4.1.7
4.00	4.00	100.00	2035	2035	M2	طبقه 6	4.4.1.8
4	4.00	100	2035	2035	M2	طبقه 7	4.4.1.9
4	4.00	100	2380	2380	M2	طبقه 8	4.4.1.10
4	4	100	2380	2380	M2	طبقه 9	4.4.1.11
2.18	4	54.62	1300	2380	M2	طبقه 10	4.4.1.12
0.84	4	21.01	500	2380	M2	طبقه 11	4.4.1.13
(ب) پارت جنوبی (40 درصد)							
4.00	4	100.00	2266	2266	M2	طبقه همکف	4.4.2.1
2.00	2	100.00	1688	1688	M2	طبقه مزانین	4.4.2.2
4.00	4	100.00	1688	1688	M2	طبقه 1	4.4.2.3
4.00	4	100.00	1647	1647	M2	طبقه 2	4.4.2.4
4.00	4	100.00	1647	1647	M2	طبقه 3	4.4.2.5
4.00	4	100.00	1647	1647	M2	طبقه 4	4.4.2.6
4.00	4	100.00	1647	1647	M2	طبقه 5	4.4.2.7
4	4	100	16.47	1647	M2	طبقه 6	4.4.2.8
4	4	100	1647	1647	M2	طبقه 7	4.2.2.9
4	4	100	1862	1862	M2	طبقه 8	4.2.2.10
0.86	4	21.48	400	1862	M2	طبقه 9	4.2.2.11
درصد پیشرفت فیزیکی	درصد وزنی	درصد انجام شده	مقدار انجام شده	مقدار کل	واحد	شرح عملیات	W.B.S
27.02	جمع کل پیشرفت پارت شمالی						
15.55	جمع کل پیشرفت پارت جنوبی						
4.47	جمع کل پیشرفت فیزیکی عملیات اجرای اسکلت سازه بتنی و سقفهای رو زمینی						
10.5	پیشرفت فیزیکی مورد انتظار طبق برنامه زمانبندی تفصیلی در پایان بهمن ماه سال 1402						
-6.031	وضعیت تقدم (+) و یا تاخر (-) عملیات اجرایی نسبت به برنامه زمانبندی تفصیلی						



نمودار پیشرفت سقف های رو زمینی



3-5 عملیات تاسیسات مکانیکی:

- عمده عملیات تاسیسات مکانیکی صورت پذیرفته تا کنون شامل اسلیو گذاری محل عبور لوله های تاسیسات مکانیکی در سقفهای بتنی میباشد.



- شروع لوله های تخلیه فاضلاب در طبقه 7- و 6- و 5- و 4- و 3- و 2- و 1- بلوک شمالی.
- شروع لوله های تخلیه فاضلاب در طبقه 7- و 6- و 5- و 4- و 3- و 2- و 1- بلوک جنوبی.
- نصب کانالهای هواکش در طبقه منفی شمالی و جنوبی از تاریخ 1401/07/19
- تهیه و حمل لوله های گاز و اطفای حریق
- شروع عملیات اجرای لوله های اطفای حریق واحد های شمالی و جنوبی .
- حمل و نصب لوله های اب مصرفی
- حمل و نصب لوله های فاضلاب واحد ها به کارگاه.
- نصب رایزر های فاضلاب در طبقات شمالی و جنوبی.
- نصب فلاش تانک در طبقه اول شمالی.
- نصب تابلو های آتش نشانی .
- نصب فن کویل ها طبقات شمالی.

0 جدول شماره 9 - گزارش وضعیت پیشرفت وزنی عملیات اجرای تاسیسات مکانیکی (درصد وزنی در کل پروژه معادل 11.25 درصد میباشد)

الف) پارت شمالی (60 درصد)

W.B.S	شرح عملیات	واحد	مقدار کل	مقدار انجام شده	درصد انجام شده	درصد وزنی	پیشرفت فیزیکی
4.5.1.1	لوله های فاضلاب	درصد	100	57	57	17	9.69
4.5.1.2	لوله های اب مصرفی	درصد	100	32	32	24	7.68
4.5.1.3	لوله های سرمایش و گرمایش	درصد	100	37	37	18	6.66
4.5.1.4	لوله های گاز شهری	درصد	100	0	0	12	0
4.5.1.5	لوله های اطفای حریق	درصد	100	48	48	12	5.76
4.5.1.6	لوله های اگزاست	درصد	100	27	27	17	4.59

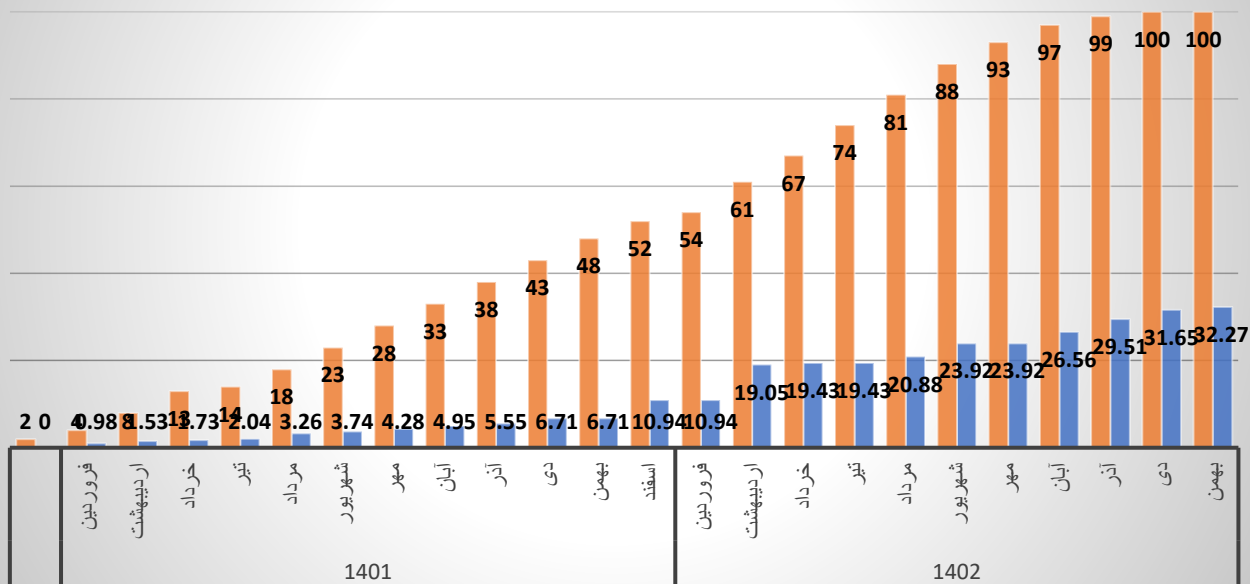
ب) پارت جنوبی (40 درصد)

4.5.1.1	لوله های فاضلاب	درصد	100	56	56	17	9.52
4.5.1.2	لوله های اب مصرفی	درصد	100	32	32	24	7.68
4.5.1.3	لوله های سرمایش و گرمایش	درصد	100	32	32	18	5.76



4.5.1.4	لوله های اطفای حریق	درصد	100	45	45	12	5.4
4.5.1.5	لوله های اگزاست	درصد	100	27	27	12	3.24
4.5.1.6	لوله های گاز	درصد	100	0	0	17	0
جمع کل پیشرفت پارت شمالی							
20.63							
جمع کل پیشرفت پارت جنوبی							
12.64							
جمع کل پیشرفت فیزیکی عملیات اجرای تاسیسات مکانیکی							
3.74							
پیشرفت فیزیکی مورد انتظار طبق برنامه زمانبندی تفصیلی در پایان بهمن ماه سال 1402							
11.25							
وضعیت تقدم (+) و یا تاخر (-) عملیات اجرایی نسبت به برنامه زمانبندی تفصیلی							
-7.504							

گزارش وضعیت پیشرفت عملیات تاسیسات مکانیکی





3-6 عملیات تاسیسات برقی:

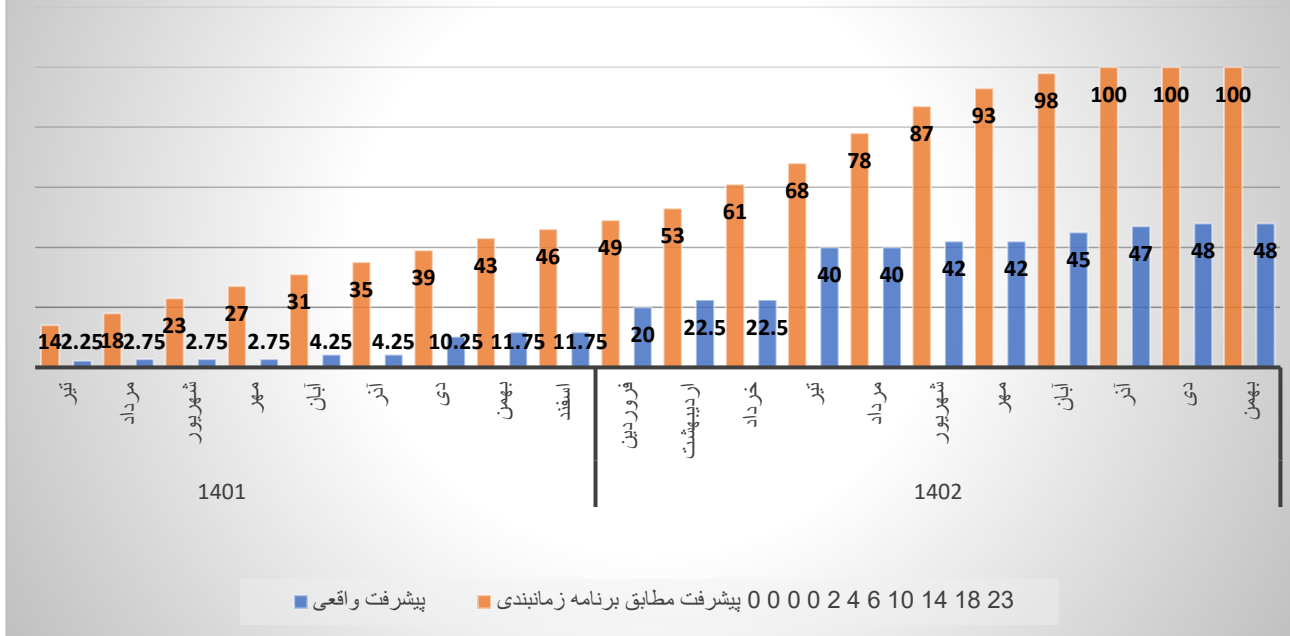
- شروع اسلیو گذاری با لوله های پی وی سی در طبقات منفی پارت شمالی و جنوبی .
- لوله کشی برق پی وی سی در انبارهای طبقات منفی پارت شمالی و جنوبی.
- سیم کشی برق انبارهای طبقات منفی پارت شمالی و جنوبی.
- خرید و حمل بخشی از سیم های افشان، کابل های برق و لوله های پی وی سی
- شیار زنی و نصب اسلیو های برق طبقات شمالی و جنوبی .

جدول شمار 9- گزارش وضعیت پیشرفت وزنی عملیات اجرای تاسیسات برقی (درصد وزنی در کل پروژه معادل 6درصد میباشد)

الف) پارت شمالی (60 درصد)							
W.B.S	شرح عملیات	واحد	مقدار کل	مقدار انجام شده	درصد انجام شده	درصد وزنی	درصد پیشرفت فیزیکی
4.6.1.1	کابل های برق	درصد	100	48	48	50	24
4.6.1.2	کابل های جریان ضعیف	درصد	100	48	48	25	12
4.6.1.3	تابلو های داخل طبقات	درصد	100	48	48	25	12
ب) پارت جنوبی (40 درصد)							
4.6.2.1	کابل های برق	درصد	100	48	48	50	24
4.6.2.2	کابل های جریان ضعیف	درصد	100	48	48	25	12
4.6.2.3	تابلو های داخل طبقات	درصد	100	48	48	25	12
28.8	جمع کل پیشرفت پارت شمالی						
19.2	جمع کل پیشرفت پارت جنوبی						
2.88	جمع کل پیشرفت فیزیکی عملیات اجرای تاسیسات برقی						
6	پیشرفت فیزیکی مورد انتظار طبق برنامه زمانبندی تفصیلی در پایان بهمن ماه سال 1402						
-3.12	وضعیت تقدم (+) و یا تاخر (-) عملیات اجرایی نسبت به برنامه زمانبندی تفصیلی						



گزارش پیشرفت عملیات تاسیسات برقی



3-7 عملیات سفت کاری:

- عملیات تیغه چینی انبار در طبقه 6- به تعداد 57 انبار که عملیات فوق در تاریخ 1400/08/14 شروع و در تاریخ 1401/02/31 به اتمام رسید.
- عملیات تیغه چینی انبار در طبقه 5- به تعداد 57 انبار که عملیات فوق در تاریخ 1400/08/27 شروع و در تاریخ 1401/02/31 به اتمام رسید.
- عملیات تیغه چینی انبار در طبقه 4- به تعداد 57 انبار که عملیات فوق در تاریخ 1400/09/17 شروع و در تاریخ 1401/03/31 به اتمام رسید.
- عملیات تیغه چینی انبار در طبقه 3- به تعداد 57 انبار که عملیات فوق در تاریخ 1400/11/19 شروع و در تاریخ 1401/03/31 به اتمام رسید.
- عملیات تیغه چینی انبار در طبقه 2- به تعداد 57 انبار که عملیات فوق در تاریخ 1400/12/1 شروع و در تاریخ 1401/05/31 به اتمام رسید.
- شروع عملیات تیغه چینی انبار در طبقه 1- در تاریخ 1401/01/20 شروع گردید و تا تاریخ 1401/07/30 ادامه دارد.
- تهیه و تامین سنگ گرانیات کفسازی طبقات منفی.
- عملیات تیغه چینی انبار در طبقه 6- جنوبی در تاریخ 1401/02/31 به تعداد 20 انبار شروع گردیده و تا تاریخ 1401/07/01 به اتمام رسید.
- عملیات تیغه چینی انبار در طبقه 5- جنوبی در تاریخ 1401/03/07 به تعداد 20 انبار شروع گردیده و تا تاریخ 07/01 به اتمام رسید.



- عملیات تیغه چینی انبار در طبقه 4- جنوبی در تاریخ 1401/04/01 به تعداد 20 انبار شروع گردیده و تا تاریخ 1401/07/30 به اتمام رسید.
- اندود سیمانی طبقه 6- و 5- و 4- جنوبی در تاریخ 1401/03/30 شروع گردید .
- اجرای عملیات اندود سیمانی انبار ها در طبقه 6- که عملیات فوق در تاریخ 1400/09/20 شروع و در تاریخ 1400/11/11 خاتمه یافته است.
- اجرای عملیات اندود سیمانی انبار ها در طبقه 5- که عملیات فوق در تاریخ 1400/09/20 شروع و در تاریخ 1400/11/18 خاتمه یافته است.
- اجرای عملیات اندود سیمانی انبار ها در طبقه 4- که عملیات فوق در تاریخ 1400/10/21 شروع و در تاریخ 1400/12/1 خاتمه یافته است.
- اجرای عملیات اندود سیمانی انبار ها در طبقه 3- که عملیات فوق در تاریخ 1400/12/20 شروع و در تاریخ 1401/02/31 به اتمام رسید.
- اجرای عملیات اندود سیمانی انبار ها در طبقه 2- که عملیات فوق در تاریخ 1401/01/18 شروع و در تاریخ 1401/06/11 به اتمام رسید.
- ساخت و نصب چهار چوب و درب انبار ها در طبقات 1- و 2-، 3-، 4-، 5- و 6- که عملیات فوق در تاریخ 1400/09/8 شروع و در تاریخ 1401/12/30 به اتمام رسید.
- کفسازی انبار های در طبقات 2- و 1- بوسیله موزائیک که عملیات فوق در تاریخ 1400/11/21 شروع و در تاریخ 1400/05/31 به اتمام رسید.
- شروع عملیات سفید کاری داخل انبارهای طبقات 3- و 2- و 1- که عملیات فوق در تاریخ 1400/11/20 شروع گردیده است.
- اجرای قرنیز پیاده رو ها در طبقه 6- در تاریخ 1401/02/20 شروع گردید و تا تاریخ 1401/03/21 به اتمام رسید .
- اجرای قرنیز پیاده رو ها در طبقه 5- در تاریخ 1401/02/22 شروع گردید و تا تاریخ 1401/04/31 به اتمام رسید .
- اجرای قرنیز پیاده رو ها در طبقه 4- در تاریخ 1401/03/20 شروع گردید و تا تاریخ 1401/05/01 به اتمام رسید .
- اجرای قرنیز پیاده رو ها در طبقه 3- در تاریخ 1401/03/24 شروع گردید و تا تاریخ 1401/0/11 به اتمام رسید .
- اجرای قرنیز پیاده رو ها در طبقه 2- در تاریخ 1401/04/03 شروع گردید و تا تاریخ 1401/05/31 به اتمام رسید .
- اجرای قرنیز پیاده رو ها در طبقه 1- در تاریخ 1401/04/10 شروع گردید و تا تاریخ 1401/06/31 به اتمام رسید .
- اجرای سنگ پیاده رو و کف طبقه 6- شمالی در تاریخ 1401/04/03 شروع گردید و تا تاریخ 1401/06/01 به اتمام رسید.
- اجرای سنگ پیاده رو و کف طبقه 5- شمالی در تاریخ 1401/04/11 شروع گردید و تا تاریخ 1401/06/11 به اتمام رسید.
- اجرای سنگ پیاده رو و کف طبقه 4- شمالی در تاریخ 1401/05/03 شروع گردید و تا تاریخ 1401/07/01 به اتمام رسید
- اجرای سنگ پیاده رو و کف طبقه 3- شمالی در تاریخ 1401/05/ 12 شروع گردید و تا تاریخ 1401/12/30 به اتمام رسید.
- اجرای سنگ پیاده رو و کف طبقه 2- شمالی در تاریخ 1401/05/ 19 شروع گردید و تا تاریخ 1401/12/30 به اتمام رسید.



اجرای سنگ پیاده رو و کف طبقه 6- جنوبی در تاریخ 25/05/1401 شروع گردید و تا تاریخ 31/03/1402 به اتمام رسید.

اجرای سنگ کف پارکینگ طبقه 5- جنوبی در تاریخ 23/06/1401 شروع گردید و تا تاریخ 31/03/1402 به اتمام رسید.

اجرای سنگ کف پارکینگ طبقه 4- جنوبی در تاریخ 11/07/1401 شروع گردید و تا تاریخ 31/04/1402 به اتمام رسید.

اجرای سنگ کف پارکینگ طبقه 3- جنوبی در تاریخ 13/07/1401 شروع گردید و تا تاریخ 31/04/1402 به اتمام رسید.

اجرای سنگ کف پارکینگ طبقه 2- جنوبی از تاریخ 12/08/1401 شروع گردیده و تا تاریخ 31/04/1402 به اتمام رسید.

اجرای دیوار چینی انبار های طبقه 7- شمالی و جنوبی از تاریخ 01/09/1401 شروع گردیده و در تاریخ 30/12/1401 به اتمام رسید.

اجرای دیوار چینی طبقه اول شمالی در تاریخ 21/01/1402 شروع گردید و تا تاریخ 31/04/1402 به اتمام رسید.

اجرای دیوار چینی طبقه دوم شمالی در تاریخ 01/03/1402 شروع گردید و تا تاریخ 31/04/1402 به اتمام رسید.

اجرای دیوار چینی طبقه سوم شمالی از تاریخ 02/04/1402 شروع گردید و تا تاریخ 30/08/1402 به اتمام رسید.

اجرای دیوار چینی طبقه چهارم شمالی از تاریخ 20/07/1402 شروع گردید و تا تاریخ 01/09/1402 به اتمام رسید.

اجرای دیوار چینی طبقه پنجم شمالی از تاریخ 12/08/1402 شروع گردید و تا تاریخ 30/09/1402 به اتمام رسید.

اجرای دیوار چینی طبقه ششم شمالی از تاریخ 01/11/1402 شروع گردید و تا تاریخ 30/11/1402 ادامه دارد.

اجرای دیوار چینی طبقه اول جنوبی از تاریخ 20/04/1402 شروع گردید و تا تاریخ 31/06/1402 به اتمام رسید.

اجرای دیوار چینی طبقه دوم جنوبی از تاریخ 03/06/1402 شروع گردید و تا تاریخ 30/08/1402 به اتمام رسید.

اجرای دیوار چینی طبقه سوم جنوبی از تاریخ 13/08/1402 شروع گردید و تا تاریخ 30/09/1402 به اتمام رسید.

اجرای دیوار چینی طبقه چهارم جنوبی از تاریخ 03/09/1402 شروع گردید و تا تاریخ 30/10/1402 به اتمام رسید.

اجرای دیوار چینی طبقه پنجم جنوبی از تاریخ 03/11/1402 شروع گردید و تا تاریخ 30/11/1402 ادامه دارد.

اجرای اندود گچ و خاک طبقه اول شمالی در تاریخ 12/03/1402 شروع گردید و تا تاریخ 31/05/1402 به اتمام رسید.

اجرای اندود گچ و خاک طبقه دوم شمالی در تاریخ 22/04/1402 شروع گردید و در تاریخ 31/06/1402 به اتمام رسید.

اجرای اندود گچ و خاک طبقه سوم شمالی در تاریخ 22/05/1402 شروع گردید و تا تاریخ 30/09/1402 به اتمام رسید.

اجرای اندود گچ و خاک طبقه چهارم شمالی در تاریخ 22/07/1402 شروع گردید و تا تاریخ 30/09/1402 به اتمام رسید.

اجرای اندود گچ و خاک طبقه پنجم شمالی در تاریخ 12/11/1402 شروع گردید و تا تاریخ 30/11/1402 به اتمام رسید.

اجرای اندود گچ و خاک طبقه اول و دوم جنوبی در تاریخ 02/06/1402 شروع گردید و تا تاریخ 30/09/1402 به اتمام رسید.



. اجرای اندود گچ و خاک طبقه سوم و چهارم جنوبی در تاریخ 1402/09/02 شروع گردید و تا تاریخ 1402/10/30 به اتمام رسید.

. اجرای اندود گچ و خاک طبقه پنجم جنوبی در تاریخ 1402/11/22 شروع گردید و تا تاریخ 1402/11/30 ادامه دارد.

اجرای چهار چوب های پنجره در واحد های شمالی در تاریخ 1402/01/18 شروع گردید و تا تاریخ 1402/09/30 ادامه دارد .

اجرای چهار چوب های پنجره در واحد های جنوبی در تاریخ 1402/04/08 شروع گردید و تا تاریخ 1402/09/30 ادامه دارد .

سنگ کاری پله های طبقات منفی در حال اجرا میباشد.

اجرای قرنیز پله ها در طبقات مثبت شمالی و جنوبی آغاز گردیده است.

سنگ کاری پله های طبقات روزمینی در حال اجرا میباشد.

سنگ کاری و نصب سنگ توالت سرویسهای بهداشتی در حال اجرا میباشد.



جدول شماره 11- گزارش وضعیت پیشرفت وزنی عملیات سفت کاری (درصد وزنی در کل پروژه معادل 13 درصد میباشد)

الف) پارت شمالی (60 درصد)

W.B.S	شرح عملیات	واحد	مقدار کل	مقدار انجام شده	درصد انجام شده	درصد وزنی	پیشرفت فیزیکی
4.7.1.1	بلوکاژ کف طبقه منفی هفت	درصد	100	100	100	1	1
4.7.1.2	تیغه چینی های طبقات زیر زمین	درصد	100	100	100	5	5
4.7.1.3	اندود سیمانی و نصب چهار چوب های زیر زمین	درصد	100	100	100	3	3
4.7.1.4	کفسازی طبقات زیر زمین	درصد	100	100	100	6	6
4.7.1.5	تیغه چینی طبقات رو زمین	درصد	100	36	36	35	12.6
4.7.1.6	اندود گچ و خاک و نصب چهار چوب طبقات	درصد	100	36	36	22	7.92
4.7.1.7	کفسازی طبقات رو زمین	درصد	100	31	31	7	7.92
4.7.1.8	زیر سازی سقف کاذب	درصد	100		0	21	0

ب) پارت جنوبی (40 درصد)

4.7.2.1	بلوکاژ کف طبقه منفی هفت	درصد	100	100	100.00	1	1
4.7.2.2	تیغه چینی های طبقات زیر زمین	درصد	100	100	100.00	5	5
4.7.2.3	اندود سیمانی و نصب چهار چوب های زیر زمین	درصد	100	100	100.00	3	3
4.7.2.4	کفسازی طبقات زیر زمین	درصد	100	100	100.00	6	6
4.7.2.5	تیغه چینی طبقات رو زمین	درصد	100	31	31	35	10.85
4.7.2.6	اندود گچ و خاک و نصب چهار چوب طبقات	درصد	100	31	31	22	6.82
4.7.2.7	کفسازی طبقات رو زمین	درصد	100	26	26	7	1.82
4.7.2.8	زیر سازی سقف کاذب	درصد	100		0.00	21	0

22.61 جمع کل پیشرفت پارت شمالی

13.80 جمع کل پیشرفت پارت جنوبی

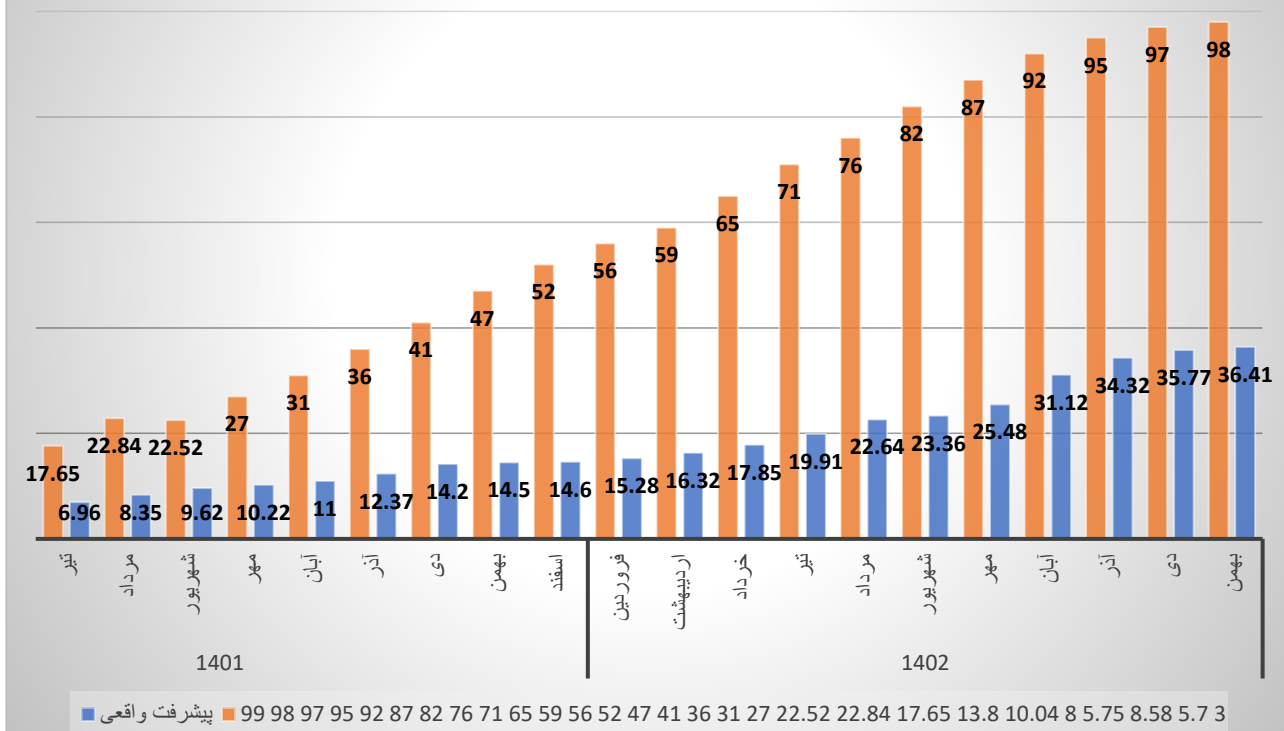
4.74 جمع کل پیشرفت فیزیکی عملیات اجرای عملیات سفت کاری

12.87 پیشرفت فیزیکی مورد انتظار طبق برنامه زمانبندی تفصیلی در پایان بهمن ماه سال 1402

-8.137 وضعیت تقدم (+) و یا تاخر (-) عملیات اجرایی نسبت به برنامه زمانبندی تفصیلی



نمودار پیشرفت عملیات سفت کاری



3-8 عملیات نازک کاری

نازک کاری راه پله های طبقات منفی در حال اجرا میباشد.
نازک کاری دیوار ها در طبقات 1 و 2 و 3 و 4 شمالی به اتمام رسید.
نازک کاری دیوار ها در طبقات 1 و 2 و 3 و 4 جنوبی به اتمام رسید .

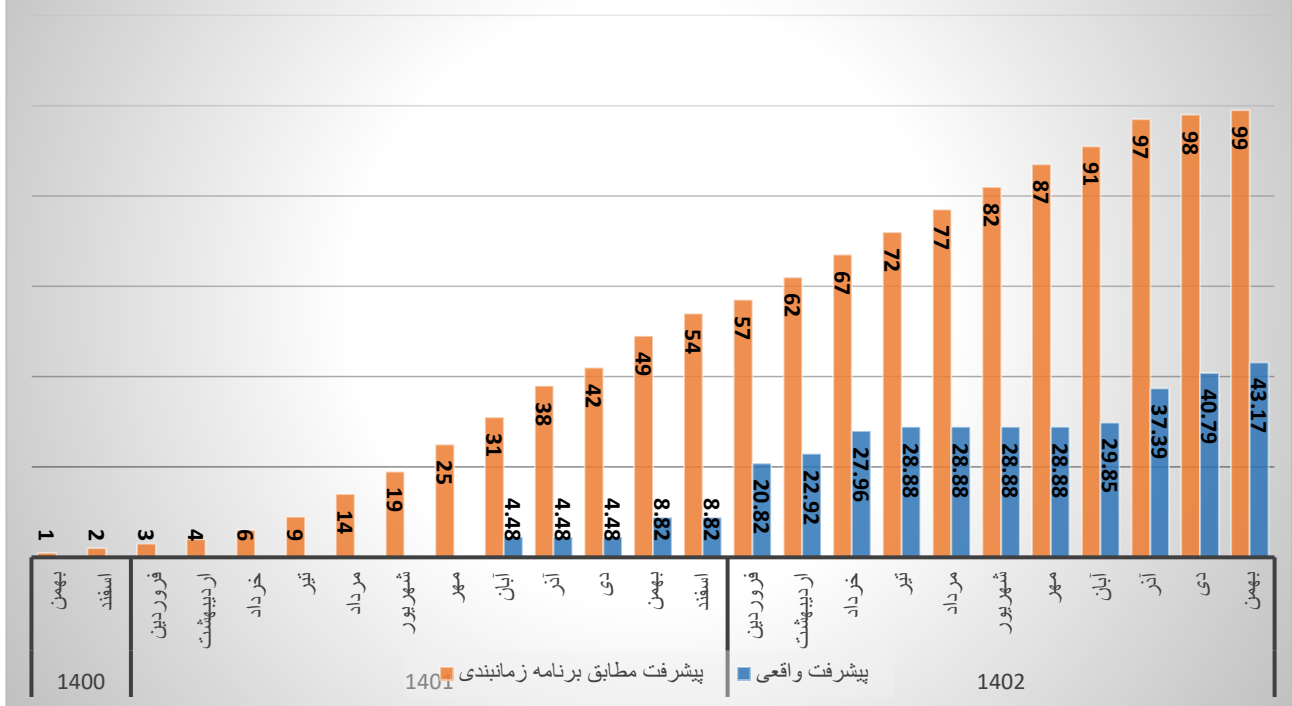


جدول شماره 12- گزارش وضعیت پیشرفت وزنی عملیات نازک کاری (درصد وزنی در کل پروژه معادل 6 درصد میباشد)

الف) پارت شمالی (60 درصد)							
W.B.S	شرح عملیات	واحد	مقدار کل	مقدار انجام شده	درصد انجام شده	درصد وزنی	پیشرفت فیزیکی درصد
4.8.1.1	اندود نهایی دیوارهای زیر زمین	درصد	100	95	95	7	6.65
4.8.1.2	کفسازی نهایی زیر زمین	درصد	100	95	95	14	13.3
4.8.1.3	نصب سنگ عایق و کفسازی سرویس ها	درصد	100		0	15	0
4.8.1.4	کاشی و سرامیک سرویسها	درصد	100	40	40	30	12
4.8.1.5	سفید کاری دیوارها	درصد	100	35	35	34	11.9
ب) پارت جنوبی (40 درصد)							
4.8.2.1	اندود نهایی دیوارهای زیر زمین	درصد	100	95	95	7	6.65
4.8.2.2	کفسازی نهایی زیر زمین	درصد	100	95	95	14	13.3
4.8.2.3	نصب سنگ عایق و کفسازی سرویس ها	درصد	100		0.00	15	0
4.8.2.4	کاشی و سرامیک سرویسها	درصد	100	40	40	30	12
4.8.2.5	سفید کاری دیوارها	درصد	100	30	30	34	10.2
26.31	جمع کل پیشرفت پارت شمالی						
16.86	جمع کل پیشرفت پارت جنوبی						
2.59	جمع کل پیشرفت فیزیکی عملیات اجرای عملیات نازک کاری						
5.94	پیشرفت فیزیکی مورد انتظار طبق برنامه زمانبندی تفصیلی در پایان بهمن ماه سال 1402						
-3.35	وضعیت تقدم (+) و یا تاخر (-) عملیات اجرایی نسبت به برنامه زمانبندی تفصیلی						



نمودار ستونی نازک کاری



9-3 خرید تجهیزات مکانیکی

جدول شماره 13- گزارش وضعیت پیشرفت وزنی خرید تجهیزات مکانیکی (درصد وزنی در کل پروژه معادل 10.5 درصد میباشد)							
خرید و بازرسی تجهیزات مکامیکی							
W.B.S	شرح عملیات	واحد	مقدار کل	مقدار انجام شده	درصد انجام شده	درصد وزنی	درصد پیشرفت فیزیکی
5.1.1.1	خرید اسانسور ها	درصد	100	100	100	8	8
5.1.1.15	خرید لوله های فاضلاب	درصد	100	30	30	10	3
5.1.1.16	بازرسی لوله های فاضلاب	درصد	100		0	0	0
5.1.1.17	خرید لوله های سرد و گرم	درصد	100	10	10	10	1



0	20	0		100	درصد	خرید تجهیزات استخر سونا جکوزی	5.1.1.20
0	3	0		100	درصد	خرید هواکش ها	5.1.1.12
0	0	0		100	درصد	بازرسی هواکش ها	5.1.1.13
0.5	10	5	5	100	درصد	خرید سیستم آبرسانی	5.1.1.19
0	10	0		100	درصد	خرید چیلر ها	5.1.1.2
0	0	0		100	درصد	بازرسی چیلر ها	5.1.1.3
0	3	0		100	درصد	خرید دیگ فولادی	5.1.1.6
0	0	0		100	درصد	بازرسی دیگ فولادی	5.1.1.7
0	5	0		100	درصد	خرید پمپ های سانتریفیوژ	5.1.1.4
0	0	0		100	درصد	بازرسی پمپ های سانتریفیوژ	5.1.1.5
0	5	0		100	درصد	خرید مشعل های موتورخانه	5.1.1.8
0	0	0		100	درصد	بازرسی مشعل های موتورخانه	5.1.1.9
0.4	8	5	5	100	درصد	سیستم اطفای حریق	5.1.1.14
2.5	5	50	50	100	درصد	خرید فن کویل ها	5.1.1.10
0	0	0		100	درصد	بازرسی فن کویل ها	5.1.1.11
0	3	0		100	درصد	خرید شیر آلات کروم	5.1.1.18
20	نصب تجهیزات مکانیکال						
درصد پیشرفت فیزیکی	درصد وزنی	درصد انجام شده	مقدار انجام شده	مقدار کل	واحد	شرح عملیات	W.B.S
0	20	0	0	100	درصد	نصب تجهیزات استخر سونا جکوزی	5.1.2.8
0	5	0	0	100	درصد	نصب هواکش ها	5.1.2.5
0	10	0	0	100	درصد	نصب یستم آبرسانی	5.1.2.7
0	15	0	0	100	درصد	نصب چیلر ها	5.1.2.2



0	23	0	0	100	درصد	نصب تجهیزات موتورخانه	5.1.2.3
0	12	0	0	100	درصد	نصب سیستم اطفای حریق	5.1.2.6
0	15	0	0	100	درصد	نصب آسانسور ها	5.1.2.1
12.32	جمع کل پیشرفت خرید تجهیزات						
1.29	جمع کل پیشرفت فیزیکی						
9.48	پیشرفت فیزیکی مورد انتظار طبق برنامه زمانبندی تفصیلی در پایان بهمن ماه سال 1402						
-10.75	وضعیت تقدم (+) و یا تاخر (-) عملیات اجرایی نسبت به برنامه زمانبندی تفصیلی						

جدول شماره 14 - گزارش وضعیت پیشرفت وزنی عملیات پایان یافته و در دست اقدام پروژه

1- طراحی و برنامه ریزی

درصد طبق برنامه	درصد انجام شده	تاریخ خاتمه طبق برنامه	تاریخ شروع طبق برنامه	شرح عملیات	W.B.S
100	100	16/05/1399	19/03/1399	طراحی مرحله اول	2.1
100	100	21/03/1399	19/03/1399	نقشه برداری	2.1.1
100	100	23/03/1399	19/03/1399	مطالعات زمین شناسی	2.2.2
100	100	1399/04/07	24/03/1399	نقشه های اولیه معماری	2.2.3
100	100	22/04/1399	1399/04/08	مطالعات اولیه سازه	2.2.4
100	100	30/04/1399	23/04/1399	هماهنگی سازه و معماری	2.2.5
100	60	18/06/1399	20/05/1399	برنامه ریزی و مجوزها	2.2
100	100	18/06/1399	20/05/1399	برنامه زمانبندی کلی	2.2.1
100	50	18/06/1399	04/06/1399	پوشش های بیمه ای پروژه	2.2.2
100	77	19/11/1399	20/05/1399	طراحی مرحله دوم	2.3
100	85	17/08/1399	20/05/1399	نقشه های مرحله دوم معماری	2.3.1
100	85	02/09/1399	04/06/1399	نقشه های مرحله دوم سازه	2.3.2
100	75	17/09/1399	03/07/1399	نقشه های مرحله دوم مکانیک	2.3.3
100	75	29/09/1399	15/07/1399	نقشه های مرحله دوم برق	2.3.4



100	40	29/10/1399	30/09/1399	هماهنگی بین دیسپلینها و نهایی شدن مرحله دوم	2.3.5
100	0	19/11/1399	29/10/1399	تایید مرحله دوم توسط تعاونی	2.3.6
درصد طبق برنامه	درصد انجام شده	تاریخ خاتمه طبق برنامه	تاریخ شروع طبق برنامه	شرح عملیات	W.B.S
100	0	15/06/1400	20/11/1399	طراحی تفصیلی	2.4
100	0	31/05/1400	20/11/1399	نقشه های تفصیلی معماری	2.4.1
100	0	31/05/1400	20/11/1399	نقشه های تفصیلی سازه	2.4.2
100	0	15/06/1400	21/01/1400	نقشه های معماری داخلی	2.4.3
100	0	01/05/1400	20/11/1399	نقشه های تفصیلی مکانیک	2.4.4
100	0	31/05/1400	20/12/1399	نقشه های تفصیلی برق	2.4.5
2- تجهیز کارگاه					
100	100	19/05/1399	19/03/1399	تجهیز اولیه	3.1
100	100	26/03/1399	22/03/1399	تسطیح و محصور کردن زمین	3.1.1
100	100	26/03/1399	19/03/1399	تامین تانکر آب و ژنراتور	3.1.2
100	100	09/05/1399	27/03/1399	استقرار کانکسهای دفتری	3.1.3
100	100	19/05/1399	06/04/1399	استقرار کانکسهای کارگری	3.1.4
100	100	29/11/1399	10/05/1399	احداث ابنیه و تاسیسات پشتیبانی	3.2
100	100	31/05/1399	10/05/1399	تامین زمین	3.2.1
100	100	30/06/1399	01/06/1399	احداث موتور خانه	3.2.2
100	100	29/07/1399	31/06/1399	احداث انبار	3.2.3
100	100	14/08/1399	31/06/1399	احداث باسکول	3.2.4
درصد طبق برنامه	درصد انجام شده	تاریخ خاتمه طبق برنامه	تاریخ شروع طبق برنامه	شرح عملیات	W.B.S
100	100	29/08/1399	30/07/1399	احداث آزمایشگاه	3.2.5
100	100	29/10/1399	30/08/1399	احداث بچینگ	3.2.6
100	100	29/11/1399	15/10/1399	احداث تعمیرگاه	3.2.7
100	100	29/11/1399	10/05/1399	اخذ انشعابات تاسیساتی	3.3
100	100	28/06/1399	10/05/1399	اخذ انشعاب تلفن و اینترنت	3.3.1



100	100	29/09/1399	31/06/1399	اخذ انشعاب گاز	3.3.2
100	100	02/11/1399	29/06/1399	اخذ انشعاب برق	3.3.3
100	100	29/11/1399	30/09/1399	اخذ انشعاب آب	3.3.4
3- عملیات اجرایی					
درصد طبق برنامه	درصد انجام شده	تاریخ خاتمه طبق برنامه	تاریخ شروع طبق برنامه	شرح عملیات	W.B.S
100.00	45.03	16/05/1402	14/10/1400	اجرای اسکلت و سقفهای رو زمینی برج شمالی	4.4.1
100	100.00	01/02/1401	14/10/1400	طبقه همکف	4.4.1.1
100	100.00	21/02/1401	04/12/1400	مزانین	4.4.1.2
100	100.00	10/03/1401	24/12/1400	طبقه اول	4.4.1.3
100	100.00	30/03/1401	02/02/1401	طبقه دوم	4.4.1.4
100	100.00	19/04/1401	22/02/1401	طبقه سوم	4.4.1.5
100	100.00	08/05/1401	11/03/1401	طبقه چهارم	4.4.1.6
100	100.00	28/05/1401	31/03/1401	طبقه پنجم	4.4.1.7
100	100.00	17/06/1401	20/04/1401	طبقه ششم	4.4.1.8
100	100.00	06/07/1401	09/05/1401	طبقه هفتم	4.4.1.9
100	100.00	26/07/1401	29/05/1401	طبقه هشتم	4.4.1.10
100	100.00	16/08/1401	18/06/1401	طبقه نهم	4.4.1.11
100	54.62	06/09/1401	07/07/1401	طبقه دهم	4.4.1.12
100	21.01	26/09/1401	27/07/1401	طبقه یازدهم	4.4.1.13
100	0.00	16/10/1401	17/08/1401	طبقه دوازدهم	4.4.1.14
100	0.00	06/11/1401	07/09/1401	طبقه سیزدهم	4.4.1.15
100	0.00	26/11/1401	27/09/1401	طبقه چهاردهم	4.4.1.16
100	0.00	16/12/1401	17/10/1401	طبقه پانزدهم	4.4.1.17
100	0.00	25/01/1402	07/11/1401	طبقه شانزدهم	4.4.1.18
100	0.00	14/02/1402	27/11/1401	طبقه هفدهم	4.4.1.19
100	0.00	03/03/1402	17/12/1401	طبقه هجدهم	4.4.1.20
100	0.00	23/03/1402	26/01/1402	طبقه نوزدهم	4.4.1.21
100	0.00	12/04/1402	15/02/1402	طبقه بیستم	4.4.1.22
100	0.00	01/05/1402	04/03/1402	طبقه بیست و یکم	4.4.1.23
100	0.00	16/05/1402	08/04/1402	طبقه بیست و دوم	4.4.1.24



100.00	38.86	27/08/1402	19/01/1401	اجرای اسکلت و سقفهای رو زمینی برج جنوبی	4.4.1
100	100.00	15/04/1401	19/01/1401	طبقه همکف	4.4.2.1
100	100.00	05/05/1401	08/03/1401	مزانین	4.4.2.2
100	100.00	26/05/1401	29/03/1401	طبقه اول	4.4.2.3
100	100.00	16/06/1401	19/04/1401	طبقه دوم	4.4.2.4
100	100.00	06/07/1401	09/05/1401	طبقه سوم	4.4.2.5
100	100.00	27/07/1401	30/05/1401	طبقه چهارم	4.4.2.6
100	100.00	18/08/1401	20/06/1401	طبقه پنجم	4.4.2.7
100	100.00	09/09/1401	10/07/1401	طبقه ششم	4.4.2.8
100	100.00	30/09/1401	01/08/1401	طبقه هفتم	4.4.2.9
100	100.00	21/10/1401	22/08/1401	طبقه هشتم	4.4.2.10
100	21.48	12/11/1401	13/09/1401	طبقه نهم	4.4.2.11
100	0.00	03/12/1401	04/10/1401	طبقه دهم	4.4.2.12
100	0.00	24/12/1401	25/10/1401	طبقه یازدهم	4.4.2.13
100	0.00	03/02/1402	16/11/1401	طبقه دوازدهم	4.4.2.14
100	0.00	24/02/1402	07/12/1401	طبقه سیزدهم	4.4.2.15
100	0.00	14/03/1402	17/01/1402	طبقه چهاردهم	4.4.2.16
100	0.00	04/04/1402	07/02/1402	طبقه پانزدهم	4.4.2.17
100	0.00	25/04/1402	28/02/1402	طبقه شانزدهم	4.4.2.18
100	0.00	15/05/1402	18/03/1402	طبقه هفدهم	4.4.2.19
100	0.00	05/06/1402	08/04/1402	طبقه هجدهم	4.4.2.20
100	0.00	26/06/1402	29/1402804	طبقه نوزدهم	4.4.2.21
100	0.00	16/07/1402	19/05/1402	طبقه بیستم	4.4.2.22
100	0.00	07/08/1402	09/06/1402	طبقه بیست و یکم	4.4.2.23
100	0.00	27/08/1402	18/07/1402	طبقه بیست و دوم	4.4.2.24
درصد طبق برنامه	درصد انجام شده	تاریخ خاتمه طبق برنامه	تاریخ شروع طبق برنامه	شرح عملیات	W.B.S
100.00	33.03	09/08/1402	29/11/1401	تاسیسات مکانیکی برج های شمالی	4.5.1
100	57	09/07/1402	29/11/1400	لوله های فاضلاب	4.5.1.1
100	48	24/07/1402	14/12/1400	لوله های اطفا حریق	4.5.1.2
100	37	24/07/1402	14/12/1400	لوله های سرمایش و گرمایش	4.5.1.3



100	32	09/08/1402	18/01/1401	لوله های آب مصرفی	4.5.1.4
100	27	09/08/1402	18/01/1401	لوله های اگزاست	4.5.1.5
100	0	30/06/1402	05/02/1402	لوله های گاز شهری	4.5.1.6
100.00	31.6	12/10/1402	09/03/1401	تاسیسات مکانیکی برج های جنوبی	4.5.2
100	56	12/09/1402	09/03/1401	لوله های فاضلاب	4.5.2.1
100	45	27/09/1402	24/03/1401	لوله های اطفای حریق	4.5.2.2
100	32	27/09/1402	24/03/1401	لوله های سرمایش و گرمایش	4.5.2.3
100	32	12/10/1402	08/04/1401	لوله های آب مصرفی	4.5.2.4
100	27	12/10/1402	08/04/1401	لوله های اگزاست	4.5.2.5
100	0	12/10/1402	15/05/1402	لوله های گاز شهری	4.5.2.6
درصد طبق برنامه	درصد انجام شده	تاریخ خاتمه طبق برنامه	تاریخ شروع طبق برنامه	شرح عملیات	W.B.S
100.00	48.00	24/07/1402	29/11/1400	تاسیسات برقی برج های شمالی	4.6.1
100	48	09/07/1402	29/11/1400	کابل های برق	4.6.1.1
100	48	09/07/1402	29/11/1400	کابل های جریان ضعیف	4.6.1.2
100	48	24/07/1402	30/02/1402	تابلو های داخل طبقات	4.6.1.3
100.00	48.00	27/09/1402	09/03/1401	تاسیسات برقی برج های جنوبی	4.6.2
100	48	12/09/1402	09/03/1401	کابل های برق	4.6.2.1
100	48	12/09/1402	09/03/1401	کابل های جریان ضعیف	4.6.2.2
100	48	27/09/1402	31/04/1402	تابلو های داخل طبقات	4.6.2.3
درصد طبق برنامه	درصد انجام شده	تاریخ خاتمه طبق برنامه	تاریخ شروع طبق برنامه	شرح عملیات	W.B.S
100.00	37.69	21/09/1402	29/09/1400	اجرای سفت کاری برج های شمالی	4.7.1
100	100.00	28/10/1400	29/09/1400	بلوکاژ کف طبقه منفی هفت	4.7.1.1
100	100	01/02/1401	29/09/1400	تیغه چینی طبقات زیر زمین	4.7.1.2
100	100	16/02/1401	14/10/1400	اندور سیمانی و نصب چهارچوب های زیر زمین	4.7.1.3



100	100	31/02/1401	14/10/1400	کفسازی طبقات زیر زمین	4.7.1.4
100	36	14/07/1402	01/03/1401	تیغه چینی طبقات رو زمین	4.7.1.5
100	36	05/08/1402	22/03/1401	اندود گچ و خاک و نصب چهار چوب طبقات	4.7.1.6
100	31	21/09/1402	06/05/1401	کفسازی طبقات روی زمین	4.7.1.7
100	0	30/08/1402	16/04/1401	زیر سازی سقف کاذب	4.7.1.8
98.56	34.84	19/01/1403	25/12/1400	اجرای سفت کاری برج های جنوبی	4.7.2
100	100.00	12/02/1401	25/12/1400	بلوکاژ کف طبقه منفی هفت	4.7.2.1
100	100.00	09/05/1401	29/01/1401	تیغه چینی طبقات زیر زمین	4.7.2.2
100	100	24/05/1401	13/02/1401	اندور سیمانی و نصب چهارچوب های زیر زمین	4.7.2.3
100	100	08/06/1401	28/02/1401	کفسازی طبقات زیر زمین	4.7.2.4
100	32	17/09/1402	22/05/1401	تیغه چینی طبقات رو زمین	4.7.2.5
100	31	17/11/1402	20/07/1401	اندود گچ و خاک و نصب چهار چوب طبقات	4.7.2.6
63.64	26	19/01/1403	02/09/1401	کفسازی طبقات روی زمین	4.7.2.7
95.26	0	08/12/1402	11/08/1401	زیر سازی سقف کاذب	4.7.2.8
100.00	43.85	19/01/1403	29/10/1400	اجرای نازک کاری برج های شمالی	4.8.1
100	95.00	31/02/1401	29/10/1400	اندود نهایی دیوارهای زیر زمین	4.8.1.1
100	95	26/09/1401	01/03/1401	کفسازی نهایی زیر زمین	4.8.1.2
100	0	30/08/1402	01/04/1401	نصب سنگ. عایق و کفسازی سرویس ها	4.8.1.3
100	40	21/09/1402	22/04/1401	کاشی و سرامیک سرویسها	4.8.1.4
100	35	12/10/1402	12/05/1401	سفید کاری دیوارها	4.8.1.5
96.45	42.15	19/01/1403	28/02/1401	اجرای نازک کاری برج های جنوبی	4.8.2
100	95.00	08/06/1401	28/02/1401	اندود نهایی دیوارهای زیر زمین	4.8.2.1
100	95	26/01/1402	09/06/1401	کفسازی نهایی زیر زمین	4.8.2.2
100	0	03/11/1402	02/06/1401	نصب سنگ. عایق و کفسازی سرویس ها	4.8.2.3
100	40	24/11/1402	23/06/1401	کاشی و سرامیک سرویسها	4.8.2.4



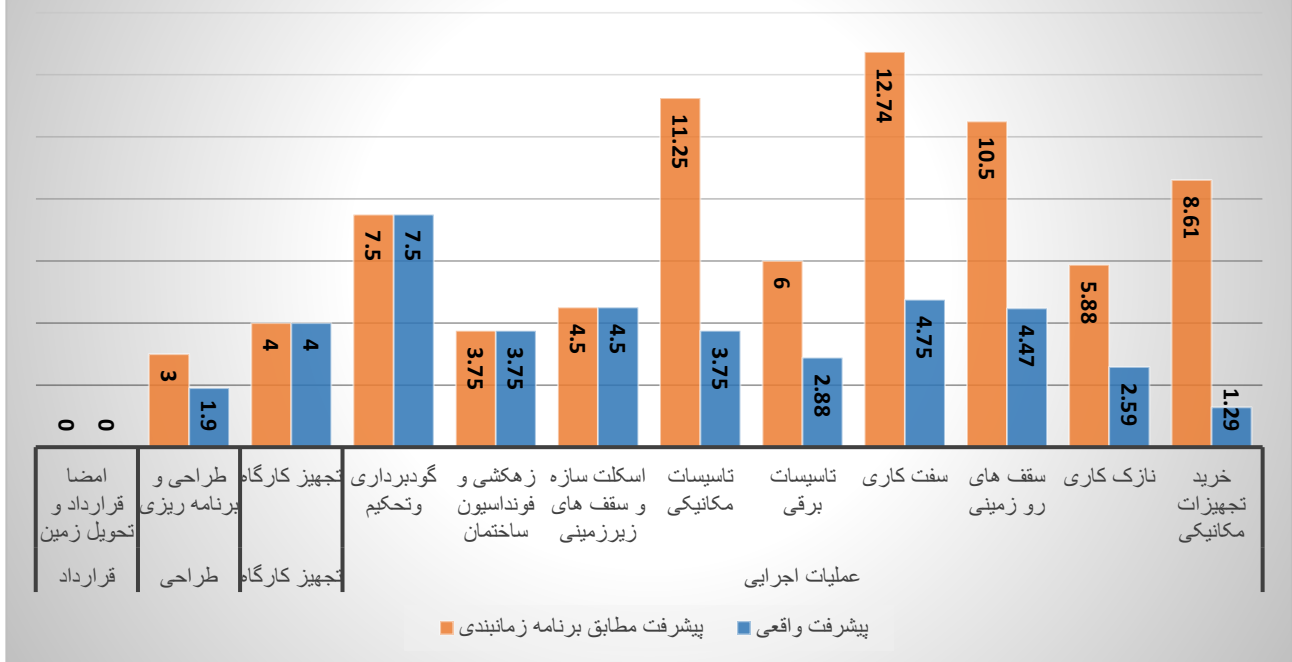
4- گزارش پیشرفت فیزیکی پروژه:

تشریح کلی سرفصل های اصلی برنامه زمان بندی بر اساس توضیحات قید شده در برنامه زمانبندی تفصیلی میباشد که به جهت جلوگیری از ازدیاد حجم گزارش ماهیانه از ارائه مجدد آن خود داری گردیده و گزارش جمع بندی کلی به شرح زیر تقدیم میگردد:

جدول شماره 14 - گزارش وضعیت پیشرفت فیزیکی کل پروژه تا تاریخ 1402/11/30					
درصد پیشرفت فیزیکی انجام شده	درصد پیشرفت مورد انتظار بر اساس برنامه زمانبندی تفصیلی		درصد پیشرفت در کل پروژه	شرح عملیات	W.B.S
	درصد پیشرفت	PROGRESS			
0	0	0	0	امضا قرارداد و تحویل زمین	1
1.900	3	100	3	طراحی و برنامه ریزی	2
4	4	100	4	تجهیز کارگاه	3
35.48	71.76	---	75	عملیات اجرائی	4
7.5	7.5	100	10	گود برداری و تحکیم	4.1
3.75	3.75	100	5	زهکشی و فونداسیون ساختمان	4.2
4.50	4.50	100	6	اسکلت سازه و سقفهای زیر زمینی	4.3
4.469	10.50	100	14	اسکلت سازه و سقفهای رو زمینی	4.4
3.743	11.25	100	15	تاسیسات مکانیکی	4.5
2.88	6.00	100	8	تاسیسات برقی	4.6
4.75	12.87	99	17	سفت کاری	4.7
2.59	5.94	99	8	نازک کاری	4.8
1.29	9.45	90		خرید تجهیزات مکانیکی	5.1
46				جمع کل پیشرفت فیزیکی پروژه:	



نمودار پیشرفت فیزیکی کل پروژه



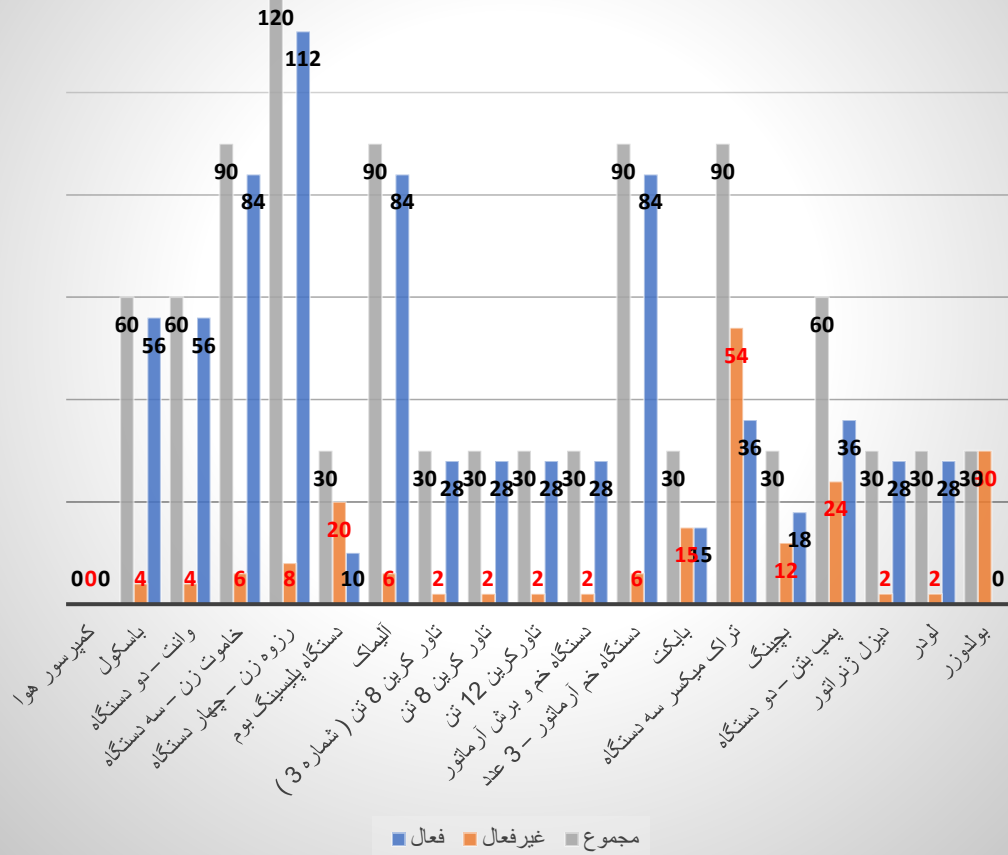


5- منابع پروژه

جدول شماره 16 - وضعیت ماشین آلات و تجهیزات در بهمن ماه سال 1402				
ردیف	شرح ماشین آلات	فعال	غیرفعال	مجموع
1	بولدوزر	0	30	30
2	لودر	28	2	30
3	دیزل ژنراتور	28	2	30
4	پمپ بتن - دو دستگاه	36	24	60
5	بچینگ	18	12	30
6	تراک میکسر سه دستگاه	36	54	90
7	پاکت	15	15	30
8	دستگاه خم آرماتور - 3 عدد	84	6	90
9	دستگاه خم و برش آرماتور	28	2	30
10	تاور کرین 12 تن	28	2	30
11	تاور کرین 8 تن	28	2	30
12	تاور کرین 8 تن (شماره 3)	28	2	30
12	آلیماک	84	6	90
13	دستگاه پلیسینگ بوم	10	20	30
14	رزوه زن - چهار دستگاه	112	8	120
15	خاموت زن - سه دستگاه	84	6	90
16	وانت - دو دستگاه	56	4	60
17	باسکول	56	4	60
18	کمپرسور هوا	0	0	0



نمودار ماشین آلات





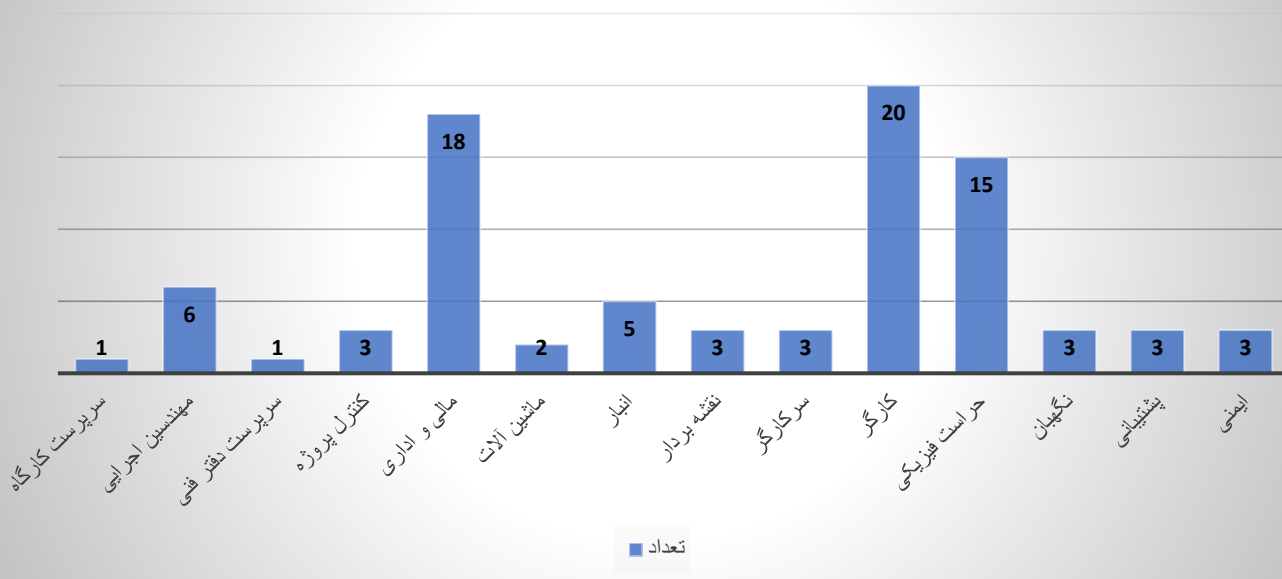
جدول شماره 17 - شرح نیروی انسانی موجود در کارگاه در بهمن ماه سال 1402

ردیف	نیروی انسانی به تفکیک تخصص	تعداد
1	سرپرست کارگاه	1
2	مهندسين اجرايي	6
3	سرپرست دفتر فنی	1
4	کنترل پروژه	3
5	مالی و اداری	18
6	ماشین آلات	2
7	انبار	5
8	نقشه بردار	3
9	سرکارگر	3
10	کارگر	20
11	حراست فیزیکی	15
12	نگهبان	3
13	پشتیبانی	3
14	ایمنی	3

توضیح اینکه به دلیل عدم ارسال گزارش روزانه توسط شریک ، مشخصات و تعداد نیرو های فوق بر اساس رویت عوامل مدیریت کارگاهی تنظیم گردیده است .



نیروی انسانی به تفکیک تخصص



جدول شماره 18 - شرح نیروهای انسانی پیمانکاران شاغل در پروژه

ردیف	پیمانکار	تعداد
1	کیو بوید (اسکلت بتنی)	60
2	تاسیسات مکانیکی	15
3	تاسیسات برقی	15

توضیح اینکه به دلیل عدم ارسال گزارش روزانه توسط شریک ، مشخصات و تعداد نیرو های فوق بر اساس رویت عوامل مدیریت کارگاهی تنظیم گردیده است .

جدول شماره 19 - شرح مصالح وارده به کارگاه در بهمن ماه سال 1402

ردیف	مصالح و متریال
1	ماسه
2	وال مش
3	شن
4	لوله فاضلاب



آرماتور	5
بلوک	6
تاسیسات برق	7
تاسیسات فاضلاب	8
لوله های اطفای حریق	9
فن کویل	10
سنگ توالی فرنگی	11
کاشی و سرامیک سرویس بهداشتی	12

توضیح اینکه به دلیل عدم ارسال گزارش روزانه توسط شریک ، و همچنین ارسال و پخش مصالح در ساعات غیر کاری عوامل مدیریت کارگاهی مقدار مصالح فوق قابل اندازه گیری نمیباشد.

7- فهرست کارهای پیش بینی شده در اسفند ماه سال 1402:

- تهیه و ارسال نقشه های تاسیسات برق و مکانیک از طرف شریک برای تعاونی
- هماهنگی در دیسپلین های معماری، سازه، برق و مکانیک و نهایی شدن فاز دو از طرف شریک
- نصب تابلوی اصلی برق ساختمان و کابل گذاری برق از پست منطقه تا تابلو از طرف شریک
- جبران عقب ماندگی در اجرای سقف طبقات رو زمینی بلوک شمالی و جنوبی.
- جبران عقب ماندگی در اجرای تاسیسات مکانیکی بلوک شمالی و جنوبی
- جبران عقب ماندگی در تاسیسات برقی بلوک شمالی و جنوبی
- جبران عقب ماندگی در تیغه چینی سقف های رو زمینی برج شمالی
- جبران عقب ماندگی در تیغه چینی سقف های رو زمینی برج جنوبی
- افزایش نیروهای اجرایی در پروژه
-



منشور اقلیم سازه
(سهامی خاص)

پروژه احداث مجتمع تجاری و مسکونی دنیز

عنوان: گزارش ماهیانه بهمن - 1402



گزارش تصویری پروژه

نمای کلی سازه از ضلع زاویه ی شرقی پروژه - بهمن 1402



منشور اقلیم سازه
(سهامی خاص)

پروژه احداث مجتمع تجاری و مسکونی دنیز

عنوان: گزارش ماهیانه بهمن - 1402



نمایی از ضلع شرقی پروژه - بهمن 1402

شماره صفحه : 54

تاریخ: 1402/11/30

شناسه: 40-MC - MR

گروه مطالعاتی: برنامه ریزی و کنترل پروژه



منشور اقلیم سازه
(سهامی خاص)

پروژه احداث مجتمع تجاری و مسکونی دنیز

عنوان: گزارش ماهیانه بهمن - 1402



نمایی از ضلع غربی پروژه - بهمن ماه 1402

شماره صفحه : 55

تاریخ: 1402/11/30

شناسه: 40-MC - MR

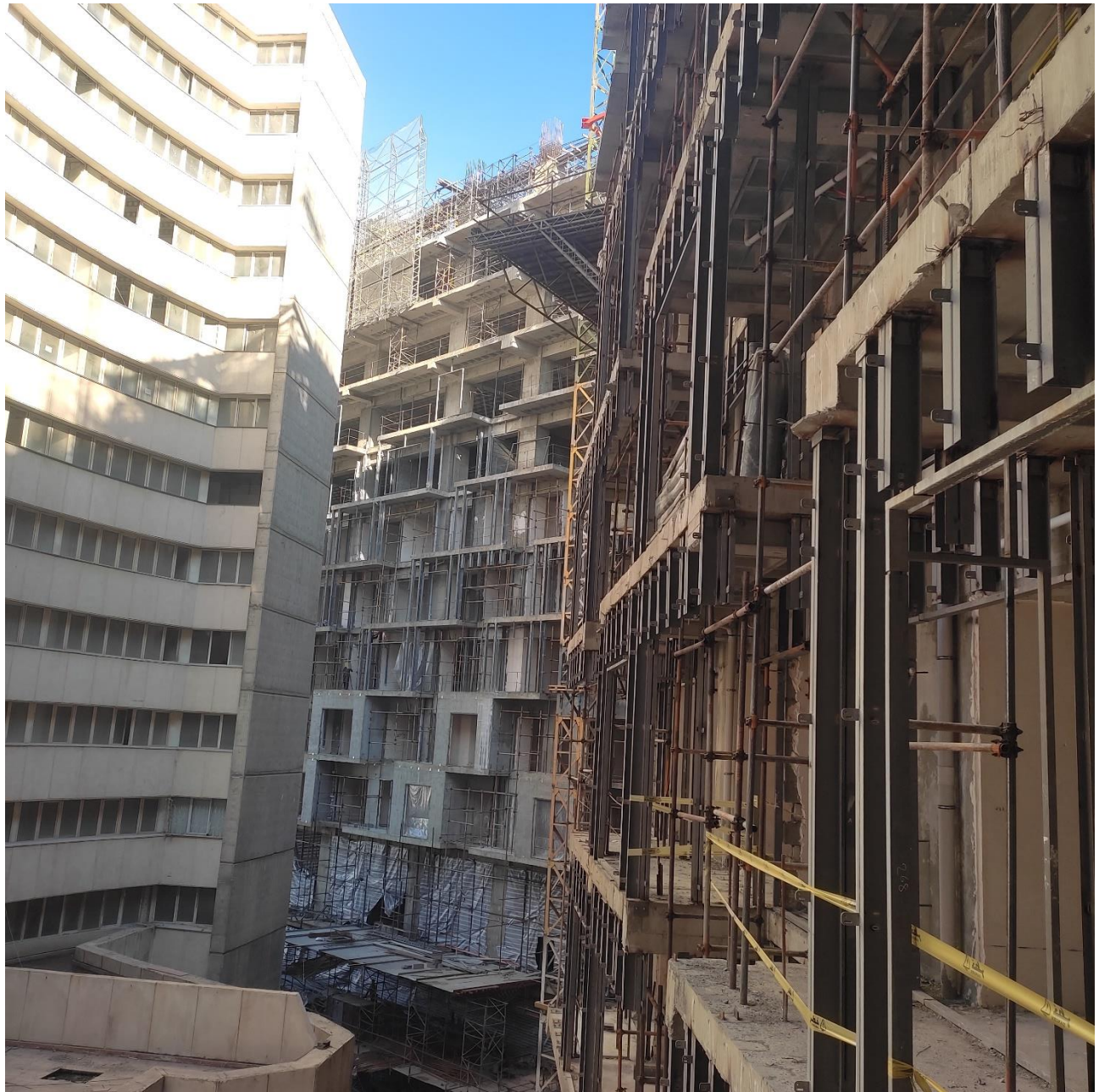
گروه مطالعاتی: برنامه ریزی و کنترل پروژه



منشور اقلیم سازه
(سهامی خاص)

پروژه احداث مجتمع تجاری و مسکونی دنیز

عنوان: گزارش ماهیانه بهمن - 1402



نمایی از سقف برج شمالی - بهمن 1402

شماره صفحه : 56

تاریخ: 1402/11/30

شناسه: 40-MC - MR

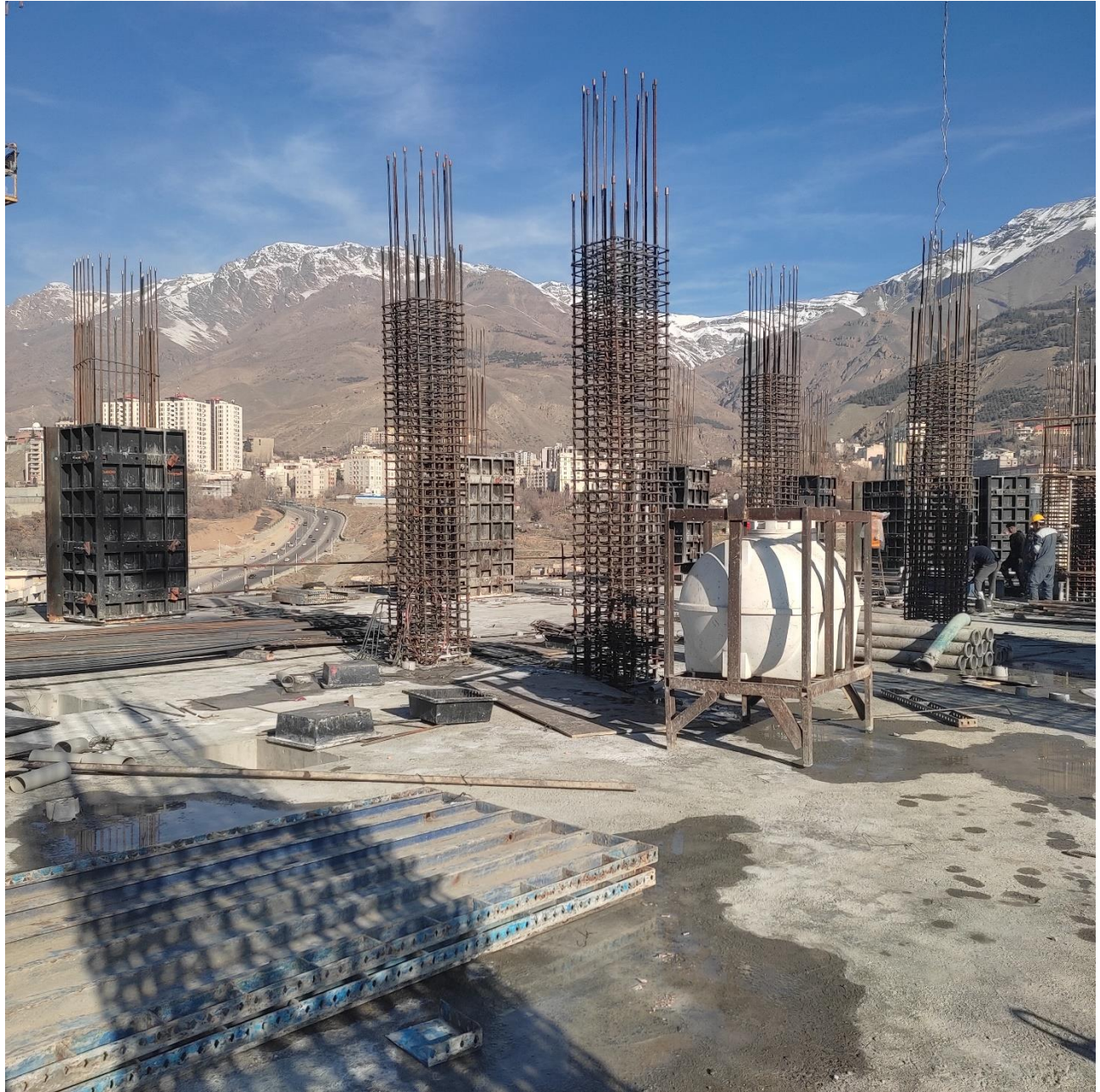
گروه مطالعاتی: برنامه ریزی و کنترل پروژه



منشور اقلیم سازه
(سهامی خاص)

پروژه احداث مجتمع تجاری و مسکونی دنیز

عنوان: گزارش ماهیانه بهمن - 1402





منشور اقلیم سازه
(سهامی خاص)

پروژه احداث مجتمع تجاری و مسکونی دنیز

عنوان: گزارش ماهیانه بهمن - 1402





منشور اقلیم سازه
(سهامی خاص)

پروژه احداث مجتمع تجاری و مسکونی دنیز

عنوان: گزارش ماهیانه بهمن - 1402



عملیات سقف طبقات جنوبی - بهمن 1402



منشور اقلیم سازه
(سهامی خاص)

پروژه احداث مجتمع تجاری و مسکونی دنیز

عنوان: گزارش ماهیانه بهمن - 1402





منشور اقلیم سازه
(سهامی خاص)

پروژه احداث مجتمع تجاری و مسکونی دنیز

عنوان: گزارش ماهیانه بهمن - 1402





منشور اقلیم سازه
(سهامی خاص)

پروژه احداث مجتمع تجاری و مسکونی دنیز

عنوان: گزارش ماهیانه بهمن - 1402





عملیات دیوار چینی و سفید کاری طبقات - دی 1402





منشور اقلیم سازه
(سهامی خاص)

پروژه احداث مجتمع تجاری و مسکونی دنیز

عنوان: گزارش ماهیانه بهمن - 1402





منشور اقلیم سازه
(سهامی خاص)

پروژه احداث مجتمع تجاری و مسکونی دیز

عنوان: گزارش ماهیانه بهمن - 1402





منشور اقلیم سازه
(سهامی خاص)

پروژه احداث مجتمع تجاری و مسکونی دنیز

عنوان: گزارش ماهیانه بهمن - 1402





منشور اقلیم سازه
(سهامی خاص)

پروژه احداث مجتمع تجاری و مسکونی دنیز

عنوان: گزارش ماهیانه بهمن - 1402





منشور اقلیم سازه
(سهامی خاص)

پروژه احداث مجتمع تجاری و مسکونی دنیز

عنوان: گزارش ماهیانه بهمن - 1402



عکسهای بازدید از پروژه - بهمن 1402

شماره صفحه : 68

تاریخ: 1402/11/30

شناسه: 40-MC - MR

گروه مطالعاتی: برنامه ریزی و کنترل پروژه



منشور اقلیم سازه
(سهامی خاص)

پروژه احداث مجتمع تجاری و مسکونی دنیز

عنوان: گزارش ماهیانه بهمن - 1402





منشور اقلیم سازه
(سهامی خاص)

پروژه احداث مجتمع تجاری و مسکونی دنیز

عنوان: گزارش ماهیانه بهمن - 1402





منشور اقلیم سازه
(سهامی خاص)

پروژه احداث مجتمع تجاری و مسکونی دنیز

عنوان: گزارش ماهیانه بهمن - 1402





منشور اقلیم سازه
(سهامی خاص)

پروژه احداث مجتمع تجاری و مسکونی دنیز

عنوان: گزارش ماهیانه بهمن - 1402





منشور اقلیم سازه
(سهامی خاص)

پروژه احداث مجتمع تجاری و مسکونی دنیز

عنوان: گزارش ماهیانه بهمن - 1402





منشور اقلیم سازه
(سهامی خاص)

پروژه احداث مجتمع تجاری و مسکونی دنیز

عنوان: گزارش ماهیانه بهمن - 1402



[RESIDENTIAL BUILDING]